

ภาคผนวก ก12

แผนหยุดเดินเครื่องจักรเพื่อซ่อมบำรุงประจำปี

PM MASTER PLAN 2022 MASTER PLAN FOR BAG FILTER

UNIT : M2410 EP

Pro : *

Cost C2 : P0000

PLANNING BY :

ROUTE NUMBER : M2400-02

UNIT : M2420 BAG FILTER

[illegible][illegible]

ภาคผนวก ก13
คู่มือปฏิบัติการฉุกเฉิน

ฉบับควบคุมที่		วันที่มีผลบังคับใช้	24 ธันวาคม 2563
หมายเลขเอกสาร	M22-010	วันที่แก้ไขล่าสุด	24 ธันวาคม 2563

คู่มือปฏิบัติการฉุกเฉิน

(EMERGENCY RESPONSE MANUAL)



บริษัท ทีพีโอ โพลีน เพาเวอร์ จำกัด (มหาชน)
TPI POLENE POWER (PUBLIC) CO.,LTD.

สงวนลิขสิทธิ์ :-	PROPRIETARY :-
ใช้เฉพาะภายในบริษัทฯ เท่านั้น	FOR COMPANY USE ONLY
ห้าม	

บริษัท ทีพีโอ โพลีน เพาเวอร์ จำกัด (มหาชน)			
หมายเลขเอกสาร	คู่มือปฏิบัติการฉุกเฉิน	ส่วนที่	0.0
		เลขหน้า	1/2
เรื่อง	สารบัญ	ลำดับการแก้ไข	G
		วันที่แก้ไข	24/12/63

ส่วนที่	เรื่อง	จำนวนหน้า	ลำดับการแก้ไข	วันที่แก้ไข
0.0	สารบัญ	2	I	24/12/2563
1.0	รายชื่อผู้ถือคู่มือปฏิบัติการฉุกเฉิน	1	B	28/12/2561
2.0	ตารางแสดงการควบคุมการแก้ไขคู่มือปฏิบัติการฉุกเฉิน	2	G	28/12/2561
2.1	บันทึกการทบทวนคู่มือปฏิบัติการฉุกเฉินประจำปี	1	F	24/12/2563
3.0	คำจำกัดความของภาวะฉุกเฉิน	1	A	30/10/2553
3.1	วัตถุประสงค์	1	A	30/10/2553
3.2	ขอบเขตของคู่มือปฏิบัติการฉุกเฉิน	1	A	30/10/2553
3.3	การใช้คู่มือปฏิบัติการฉุกเฉิน	1	A	30/10/2553
3.4	แผนการก่อนเกิดเหตุเพลิงไหม้	3	A	30/12/2559
4.0	ประเภทของเหตุฉุกเฉิน	2	C	28/12/2561
4.1	ระดับความรุนแรงของเหตุฉุกเฉิน	1	A	30/10/2553
5.0	การแจ้งเหตุฉุกเฉินตามระดับความรุนแรง	1	A	30/10/2553
5.1	ขั้นตอนการแจ้งและรายงานเหตุฉุกเฉินตามระดับความรุนแรง	1	B	18/11/2554
6.0	โครงสร้างองค์การกรณีเกิดเหตุฉุกเฉิน	1	B	02/06/2554
6.1	องค์กรและหน้าที่ความรับผิดชอบกรณีเกิดเหตุฉุกเฉิน	4	A	30/10/2553
7.0	ศูนย์ปฏิบัติการกรณีเกิดเหตุฉุกเฉิน	1	A	30/10/2553
7.1	อุปกรณ์ประจำศูนย์ควบคุมเหตุฉุกเฉิน	1	A	30/10/2553
8.0	ขั้นตอนปฏิบัติเมื่อเกิดเหตุฉุกเฉินเพลิงไหม้	2	C	28/12/2561
8.1	ขั้นตอนปฏิบัติเมื่อเกิดเหตุฉุกเฉินสารเคมีหกรั่วไหล	2	C	28/12/2561
8.2	ขั้นตอนการปฏิบัติเมื่อเกิดเหตุฉุกเฉินการพังทลายหรือการถล่มของอาคาร	2	C	28/12/2561
8.3	ขั้นตอนการปฏิบัติเมื่อเกิดเหตุฉุกเฉินระเบิด	2	C	28/12/2561
8.4	ขั้นตอนปฏิบัติเมื่อเกิดเหตุฉุกเฉินกัมมันตภาพรังสีรั่วไหล	3	B	30/12/2557
9.0	ข้อปฏิบัติการรายงานและการสอบสวนเหตุฉุกเฉิน	2	B	24/12/2555

บริษัท ทีพีโอ โพลีน เพาเวอร์ จำกัด (มหาชน)			
หมายเลขเอกสาร	คู่มือปฏิบัติการฉุกเฉิน	ส่วนที่	0.0
		เลขหน้า	2/2
เรื่อง	สารบัญ	ลำดับการแก้ไข	G
		วันที่แก้ไข	28/12/2561

ส่วนที่	เรื่อง	จำนวนหน้า	ลำดับการแก้ไข	วันที่แก้ไข
10.0	ขั้นตอนปฏิบัติเมื่อเกิดเหตุฉุกเฉินกรณีมีการบาดเจ็บ	1	B	02/06/2554
10.1	ขั้นตอนปฏิบัติเมื่อเกิดเหตุฉุกเฉินกรณีมีการเสียชีวิต	1	B	02/06/2554
11.0	แถลงข่าวสื่อมวลชน	2	A	30/10/2553
11.1	แบบฟอร์มการแถลงข่าวสื่อมวลชน	2	B	28/12/2561
11.2	การประชาสัมพันธ์ผ่านชุมชนและสาธารณชน	1	A	30/10/2553
12.0	ขั้นตอนปฏิบัติเพื่อลดผลกระทบต่อสิ่งแวดล้อมหลังจากเกิดเหตุฉุกเฉิน	1	A	30/10/2553
12.1	แผนบรรเทาทุกข์	2	A	30/10/2553
12.2	แผนปฏิรูปพื้นที่	1	A	30/10/2553
12.3	แผนการอพยพหนีไฟ	4	B	18/11/2554
12.4	Business Interruption Contingency Plan	5	B	16/08/2560
13.0	แผนผังแสดงที่ตั้งของโรงงาน	1	A	30/10/2553
13.1	แผนผังแสดงพื้นที่ของโรงงาน	1	A	30/10/2553
13.2	แผนผังแสดง LINE การผลิต	1	A	30/10/2553
13.3	แผนผังแสดงจุดติดตั้งหัวจ่ายน้ำดับเพลิง	1	A	30/10/2553
13.4	จุดติดตั้งหัวจ่ายน้ำดับเพลิง	2	B	28/12/2561
13.5	แผนผังจุดตรวจพยาบาลและจุด รปภ.	1	B	30/12/2557
13.6	จุดตรวจพยาบาล	8	D	28/12/2561
13.7	จุดพนักงานรักษาความปลอดภัย	2	A	30/10/2553
14.0	การติดต่อสื่อสารและระบบสื่อสารสายตรง	2	B	18/11/2554
15.0	รายชื่อการติดต่อสื่อสารและที่อยู่ผู้บริหารและหัวหน้างาน	17	F	28/12/2561
15.1	หมายเลขโทรศัพท์ฉุกเฉิน จังหวัดสระบุรี	1	A	30/10/2553

บริษัท ทีพีโอ โพลีน เพาเวอร์ จำกัด (มหาชน)			
หมายเลขเอกสาร	คู่มือปฏิบัติการฉุกเฉิน	ส่วนที่	1.0
		เลขหน้า	1/1
เรื่อง	รายชื่อผู้ถือคู่มือปฏิบัติการฉุกเฉิน	ลำดับการแก้ไข	B
		วันที่แก้ไข	28/12/2561

ฉบับที่	ผู้ถือคู่มือ	ฉบับที่	ผู้ถือคู่มือ
1	คุณกรรณย์ พิพิธสมบัติ	16	แผนก RDF 1-4
2	คุณวราวัช เลิศบุญศรคาม	17	แผนก Mechanical 1
3	คุณปริษา แก้วขาว	18	แผนก Mechanical 2
4	คุณสมเกียรติ ธีรฤกษ์พิทักษ์	19	แผนก Mechanical 4
5	คุณบุญสืบ ใจตรงกล้า	20	แผนก Electrical & Instrument 1
6	คุณวิรุฬห์สมบัติ สัตถาวงษ์	21	แผนก Electrical & Instrument 2
7	คุณวิชัย เศรษฐภา	22	แผนก Mechanical 1 / RDF,MM
8	คุณปรารถนา สุขเกื้อ	23	แผนก Mechanical 2 / RDF,MM
9	คุณวุฒิจันทร์ เรืองวรรณศิริ	24	แผนก Electrical / RDF,MM
10	คุณวิโรจน์ ชัยพนมพลิน	25	แผนก Instrument / RDF,MM
11	แผนก POWER PLANT 1	26	แผนก Power Plant Staff
12	แผนก POWER PLANT 2	27	แผนกรักษาความปลอดภัย
13	แผนก POWER PLANT 3	28	แผนกความปลอดภัยและอาชีวอนามัย
14	แผนก POWER PLANT 4	29	แผนกดับเพลิงและกู้ภัย
15	แผนก POWER PLANT 5	30	แผนกประชาสัมพันธ์



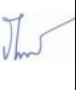
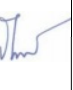




บริษัท ทีพีโอ โพลีน เพาเวอร์ จำกัด (มหาชน)			
หมายเลขเอกสาร	คู่มือปฏิบัติการฉุกเฉิน	ส่วนที่	2.0
		เลขหน้า	1/2
เรื่อง	ตารางแสดงการควบคุมการแก้ไขคู่มือปฏิบัติการฉุกเฉิน		I
		วันที่แก้ไข	24/12/63

ส่วนที่	เรื่อง	ลำดับการแก้ไขคู่มือปฏิบัติการฉุกเฉิน											
		A	B	C	D	E	F	G	H	I	J	K	L
0.0	สารบัญ	/	/	/	/	/	/	/					
1.0	รายชื่อผู้ถือคู่มือปฏิบัติการฉุกเฉิน	/	/										
2.0	ตารางแสดงการควบคุมการแก้ไขคู่มือปฏิบัติการฉุกเฉิน	/	/	/	/	/	/	/	/	/			
2.1	บันทึกการทบทวนคู่มือปฏิบัติการฉุกเฉินประจำปี	/	/	/	/	/	/						
3.0	คำจำกัดความของภาวะฉุกเฉิน	/											
3.1	วัตถุประสงค์	/											
3.2	ขอบเขตของคู่มือปฏิบัติการฉุกเฉิน	/											
3.3	การใช้คู่มือปฏิบัติการฉุกเฉิน	/											
3.4	แผนการก่อนเกิดเหตุเพลิงไหม้	/											
4.0	ประเภทของเหตุฉุกเฉิน	/	/	/									
4.1	ระดับความรุนแรงของเหตุฉุกเฉิน	/											
5.0	การแจ้งเหตุฉุกเฉินตามระดับความรุนแรง	/											
5.1	ขั้นตอนการแจ้งและรายงานเหตุฉุกเฉินตามระดับความรุนแรง	/	/										
6.0	โครงสร้างองค์กร กรณีเกิดเหตุฉุกเฉิน	/	/										
6.1	องค์กรและหน้าที่รับผิดชอบกรณีเกิดเหตุฉุกเฉิน	/											
7.0	ศูนย์ปฏิบัติการกรณีเกิดเหตุฉุกเฉิน	/											
7.1	อุปกรณ์ประจำศูนย์ปฏิบัติการฉุกเฉิน	/											
8.0	ขั้นตอนปฏิบัติเมื่อเกิดเหตุฉุกเฉินเพลิงไหม้	/	/	/									
8.1	ขั้นตอนปฏิบัติเมื่อเกิดเหตุฉุกเฉินสารเคมีหก รั่วไหล	/	/	/									
8.2	ขั้นตอนปฏิบัติเมื่อเกิดเหตุฉุกเฉินการพังทลาย หรือการถล่มของอาคาร	/	/	/									
8.3	ขั้นตอนการปฏิบัติเมื่อเกิดเหตุฉุกเฉินระเบิด	/	/	/									
8.4	ขั้นตอนปฏิบัติเมื่อเกิดเหตุฉุกเฉินภัยอันตรายจากรังสีทั่วไป	/	/										

บริษัท ทีพีโอ โพลีน เพาเวอร์ จำกัด (มหาชน)			
หมายเลขเอกสาร	คู่มือปฏิบัติการฉุกเฉิน	ส่วนที่	2.0
		เลขหน้า	2/2
เรื่อง	ตารางแสดงการควบคุมการแก้ไขคู่มือปฏิบัติการฉุกเฉิน		G
		วันที่แก้ไข	28/12/2561

ส่วนที่	เรื่อง	ลำดับการแก้ไขคู่มือปฏิบัติการฉุกเฉิน											
		A	B	C	D	E	F	G	H	I	J	K	L
9.0	ข้อปฏิบัติการรายงานและสอบสวนเหตุฉุกเฉิน	/	/										
10.0	ขั้นตอนปฏิบัติเมื่อเกิดเหตุฉุกเฉินกรณีการบาดเจ็บ	/	/										
10.1	ขั้นตอนปฏิบัติเมื่อเกิดเหตุฉุกเฉินกรณีการเสียชีวิต	/	/										
11.0	แถลงข่าวสื่อมวลชน	/											
11.1	แบบฟอร์มการแถลงข่าวสื่อมวลชน	/	/										
11.2	การประชุมสัมมนาแก่ชุมชนและสาธารณชน	/											
12.0	ขั้นตอนปฏิบัติเพื่อลดผลกระทบต่อสิ่งแวดล้อมหลังจากเกิดเหตุฉุกเฉิน	/											
12.1	แผนบรรเทาทุกข์	/											
12.2	แผนปฏิรูปฟื้นฟู	/											
12.3	แผนการอพยพหนีไฟ	/	/										
12.4	Business Interruption Contingency Plan	/	/	/									
13.0	แผนผังแสดงที่ตั้งของโรงงาน	/											
13.1	แผนผังแสดงพื้นที่ของโรงงาน	/											
13.2	แผนผังแสดง LINE การผลิต	/											
13.3	แผนผังแสดงจุดติดตั้งหัวจ่ายน้ำดับเพลิง	/											
13.4	จุดติดตั้งหัวจ่ายน้ำดับเพลิง	/	/										
13.5	แผนผังจุดตรวจพยาบาลและจุด รปภ.	/	/										
13.6	จุดตรวจพยาบาล	/	/	/	/								
13.7	จุดพนักงานรักษาความปลอดภัย	/											
14.0	การติดต่อสื่อสารและระบบสื่อสารสายตรง	/	/										
15.0	รายชื่อการติดต่อสื่อสารและที่อยู่ผู้บริหารและหัวหน้างาน	/	/	/	/	/	/						
15.1	หมายเลขโทรศัพท์ฉุกเฉิน จังหวัดสระบุรี	/											

บริษัท ทีพีโอ โพลีน เพาเวอร์ จำกัด (มหาชน)			
หมายเลขเอกสาร	คู่มือปฏิบัติการฉุกเฉิน	ส่วนที่	2.1
		เลขหน้า	1/1
เรื่อง	บันทึกการทบทวนคู่มือปฏิบัติการฉุกเฉินประจำปี		F
		วันที่แก้ไข	24/12/63

บันทึกการทบทวนประจำปี	คู่มือปฏิบัติการฉุกเฉินนี้ จะมีการทบทวนปีละครั้ง (ทุกเดือนธันวาคมของแต่ละปี) และจะมีการลงนามในช่องของการทบทวนแต่ละปี				
	ธันวาคม 2559	ธันวาคม 2560	ธันวาคม 2561	ธันวาคม 2562	ธันวาคม 2563
บุคคลที่ทำการทบทวนคู่มือปฏิบัติการฉุกเฉินประจำปี					
ประธานคณะกรรมการความปลอดภัย อาชีวอนามัยฯ					
บุคคลที่ทำการอนุมัติการทบทวนคู่มือปฏิบัติการฉุกเฉินประจำปี					
รองผู้จัดการใหญ่อาวุโส					

บันทึกการทบทวนประจำปี	คู่มือปฏิบัติการฉุกเฉินนี้ จะมีการทบทวนปีละครั้ง (ทุกเดือนธันวาคมของแต่ละปี) และจะมีการลงนามในช่องของการทบทวนแต่ละปี				
	ธันวาคม 2564	ธันวาคม 2565	ธันวาคม 2566	ธันวาคม 2567	ธันวาคม 2568
บุคคลที่ทำการทบทวนคู่มือปฏิบัติการฉุกเฉินประจำปี					
ประธานคณะกรรมการความปลอดภัย อาชีวอนามัยฯ					
บุคคลที่ทำการอนุมัติการทบทวนคู่มือปฏิบัติการฉุกเฉินประจำปี					
รองผู้จัดการใหญ่อาวุโส					

บริษัท ทีพีโอ โพลีน เพาเวอร์ จำกัด (มหาชน)			
หมายเลขเอกสาร	คู่มือปฏิบัติการฉุกเฉิน	ส่วนที่	3.0
		เลขหน้า	1/1
เรื่อง	คำจำกัดความของภาวะฉุกเฉิน		A
		วันที่แก้ไข	30/10/2553

“ภาวะฉุกเฉิน” หมายถึง ภาวะอันตรายที่เกิดขึ้นโดยไม่มีการเตือนภัยหรืออาจจะมีการเตือนภัยล่วงหน้าเพียงเล็กน้อย และเป็นภาวะที่ไม่สามารถควบคุมได้ทันทีทันใด ซึ่งอาจจะทำให้เกิดการตาย, การบาดเจ็บ หรือทำให้ทรัพย์สินเสียหาย หรืออาจทำให้เกิดผลกระทบต่อความปลอดภัย สุขภาพอนามัยและสิ่งแวดล้อมได้

คู่มือปฏิบัติการฉุกเฉินที่ได้จัดทำขึ้นมานี้ จะใช้เป็นแนวทางในการปฏิบัติเมื่อเกิดเพลิงไหม้, การพังทลายของอาคาร, สารเคมีหกรั่วไหล ,ภัยอันตรายจากรังสีทั่วไป

บริษัท ทีพีไอ โพลีน เพาเวอร์ จำกัด (มหาชน)			
หมายเลขเอกสาร	คู่มือปฏิบัติการฉุกเฉิน	ส่วนที่	3.1
M22-010		เลขหน้า	1/1
เรื่อง	วัตถุประสงค์	ลำดับการแก้ไข	A
		วันที่แก้ไข	30/10/2553

- ใช้เป็นแนวทางปฏิบัติการเมื่อเกิดเหตุฉุกเฉิน เพื่อจัดและ/หรือลดความเสี่ยงภัย และผลกระทบ ต่อความปลอดภัย สุขภาพอนามัยและสิ่งแวดล้อม
- กำหนดหน้าที่ความรับผิดชอบของพนักงานและบุคคลที่เกี่ยวข้องในการนี้ที่เกิดเหตุฉุกเฉิน
- รวบรวมสถานที่ติดต่อพนักงานและบุคคลที่เกี่ยวข้อง เพื่อความสะดวกในการติดต่อกรณีเกิดเหตุฉุกเฉิน
- รวบรวมรายการเครื่องมือและอุปกรณ์ที่จำเป็นต้องใช้ในการนี้ฉุกเฉินรวมทั้งแหล่งที่สามารถจัดหาได้สะดวก ในการนี้เกิดเหตุฉุกเฉิน
- สร้างระบบในการสั่งงาน, ประสานงาน, กำหนดหน้าที่ความรับผิดชอบแต่ละบุคคล เพื่อมิให้เกิดความสับสน เมื่อเกิดภาวะฉุกเฉิน และ ใช้เป็นคู่มือปฏิบัติสำหรับพนักงานทุกคน

บริษัท ทีพีไอ โพลีน เพาเวอร์ จำกัด (มหาชน)			
หมายเลขเอกสาร	คู่มือปฏิบัติการฉุกเฉิน	ส่วนที่	3.2
M22-010		เลขหน้า	1/1
เรื่อง	ขอบเขตของคู่มือปฏิบัติการฉุกเฉิน	ลำดับการแก้ไข	A
		วันที่แก้ไข	30/10/2553

คู่มือปฏิบัติการฉุกเฉินของบริษัท ทีพีไอ โพลีน เพาเวอร์ จำกัด(มหาชน) เป็นคู่มือที่จัดทำขึ้นเพื่อใช้สำหรับ บริษัท ทีพีไอ โพลีน เพาเวอร์ จำกัด(มหาชน) เท่านั้น ห้ามนำเผยแพร่ก่อนได้รับอนุญาต

บริษัท ทีพีไอ โพลีน เพาเวอร์ จำกัด (มหาชน)			
หมายเลขเอกสาร	คู่มือปฏิบัติการฉุกเฉิน	ส่วนที่	3.3
M22-010		เลขหน้า	1/1
เรื่อง	การใช้คู่มือปฏิบัติการฉุกเฉิน	ลำดับการแก้ไข	A
		วันที่แก้ไข	30/10/2553

คู่มือปฏิบัติการฉุกเฉินฉบับนี้ จัดทำขึ้นเพื่อความสะดวกในการใช้งานและเป็นแนวทางปฏิบัติในการนี้เกิดเหตุ ฉุกเฉิน

คณะกรรมการความปลอดภัย อาชีวอนามัย และสภาพแวดล้อมในการทำงาน มีหน้าที่แก้ไขปรับปรุงคู่มือนี้ให้ ถูกต้องเหมาะสมกับสถานการณ์ที่เปลี่ยนแปลง

ผู้ถือหรือครอบครองคู่มือนี้จะต้องปรับปรุงข้อมูลที่ได้รับจากแผนความปลอดภัยและอาชีวอนามัย และเก็บ รักษาคู่มือนี้ให้อยู่ในสภาพที่ดีพร้อมที่จะใช้งานได้เสมอ

บริษัท ทีพีไอ โพลีน เพาเวอร์ จำกัด (มหาชน)			
หมายเลขเอกสาร	คู่มือปฏิบัติการฉุกเฉิน	ส่วนที่	3.4
M22-010		เลขหน้า	1/2
เรื่อง	แผนก่อนการเกิดเหตุเพลิงไหม้	ลำดับการแก้ไข	A
		วันที่แก้ไข	19/05/2559

- แผนก่อนเกิดเหตุเพลิงไหม้**
- แผนการรณรงค์ป้องกันอัคคีภัย
แผนการรณรงค์ป้องกันอัคคีภัย เป็นแผนเพื่อป้องกันการเกิดอัคคีภัยในสถานประกอบการ โดยเป็นการสร้าง ความสนใจ และส่งเสริมในเรื่องการป้องกันอัคคีภัยให้เกิดขึ้นในทุกระดับของพนักงาน ในแผนการรณรงค์ป้องกัน อัคคีภัยควรกำหนดผู้รับผิดชอบ ระยะเวลาดำเนินการ และงบประมาณให้ชัดเจน
ตัวอย่างหัวข้อที่จะทำการรณรงค์ป้องกันอัคคีภัย เช่น
- 5 ส.
- การลดการสูบบุหรี่
- การจัดนิทรรศการ
- จัดทำโปสเตอร์
- การใช้สื่อต่าง ๆ
 - แผนการอบรม
เป็นการอบรมให้ความรู้กับพนักงานทั้งในเชิงป้องกันและการปฏิบัติเมื่อเกิดเหตุ ซึ่งการเกิดอัคคีภัยภายในสถาน ประกอบการ ย่อมนำมาซึ่งความสูญเสียต่อธุรกิจการค้าทั้งทางตรงและทางอ้อมไม่ว่าจะเป็นทรัพย์สินเสียหาย การผลิต การบริการหยุดชะงัก เสียโอกาสการขาย หรืออาจถึงขั้นมีผู้ที่ได้รับบาดเจ็บหรือเสียชีวิต ดังนั้นในการป้องกันและลด ความเสี่ยงด้านการเกิดอัคคีภัย จึงจำเป็นต้องจัดให้มีแผนการอบรม โดยกำหนดผู้รับผิดชอบ ระยะเวลาดำเนินการ และ งบประมาณให้ชัดเจน
ตัวอย่างของหลักสูตรที่ต้องจัดทำในแผนการอบรม
- การจัดฝึกอบรมการดับเพลิงขั้นต้นให้กับพนักงาน
- การฝึกซ้อมดับเพลิงและฝึกซ้อมหนีไฟ กองตรวจความปลอดภัย กรมสวัสดิการและคุ้มครองแรงงาน

บริษัท ทีพีโอ โพลีน เพาเวอร์ จำกัด (มหาชน)			
หมายเลขเอกสาร	คู่มือปฏิบัติการฉุกเฉิน	ส่วนที่	3.4
M22-010		เลขหน้า	2/2
เรื่อง	แผนก่อนการเกิดเหตุเพลิงไหม้		ลำดับการแก้ไข
			วันที่แก้ไข
			19/05/2559

3. แผนการตรวจตรา

เป็นแผนการสำรวจความเสี่ยงและตรวจตรา เพื่อเฝ้าระวังป้องกันและขจัดต้นเหตุของการเกิดเพลิงไหม้ ก่อนจัดทำแผนควมมีข้อมูลต่างๆ ดังต่อไปนี้ เชื้อเพลิง สารเคมี สารไวไฟ ระบบไฟฟ้าจุดที่มีโอกาสเสี่ยงต่อการเกิดเพลิงไหม้ และต้องมีการบันทึกข้อมูลเกี่ยวกับ คุณสมบัติ ลักษณะการลุกไหม้ ปริมาณของสารอันตราย ที่มีอยู่สูงสุด ชนิดของสารดับเพลิงและปริมาณที่ต้องใช้ เพื่อประกอบการวางแผนการตรวจตรา ควรมีการกำหนดบุคคลพื้นที่ที่รับผิดชอบ หัวข้อและจุดที่ต้องตรวจ ระยะเวลา ความถี่ ผู้ตรวจสอบรายงาน การส่งรายงานผล การแจ้งข้อบกพร่องในการตรวจตราที่ชัดเจน

- ตัวอย่างของหัวข้อที่ควรตรวจตรา เช่น
- จุดที่เสี่ยงต่อการเกิดเหตุเพลิงไหม้ สำรวจตรวจตราความปลอดภัยบริเวณสำนักงาน อาคาร สถานที่ วัสดุ ซึ่งอาจเป็นจุดเริ่มต้นที่ทำให้ทราบถึงสาเหตุการเกิดอัคคีภัย ตลอดจนอุปกรณ์เกี่ยวกับการป้องกันและระงับอัคคีภัย หากพบบริเวณใดเป็นจุดเสี่ยงต่อการเกิดอัคคีภัยให้รีบแก้ไขหรือเพิ่มความระมัดระวังเป็นพิเศษ
 - การใช้ และการเก็บวัสดุไวไฟ
 - ของเสียติดไฟง่าย
 - เชื้อเพลิง สำรวจกำจัดแหล่งสะสมเชื้อเพลิง เช่น กระดาษ และวัสดุอื่นๆ ที่ติดไฟได้ง่าย เป็นต้น
 - แหล่งความร้อนต่าง ๆ
 - อุปกรณ์ดับเพลิง สำรวจตรวจตราบรรณความปลอดภัย รวมทั้งเครื่องตรวจจับควัน (Smoke Detector)

ดับดับเพลิง เส้นทางอพยพหนีไฟและอื่นๆ ให้เป็นไปตามที่กฎหมายกำหนด

- ทดสอบประสิทธิภาพการทำงานของระบบสัญญาณแจ้งเหตุเพลิงไหม้รวมถึงการซ้อมบำรุงและตรวจตรามัน้ น้ำ สายท่อน้ำ และดับดับเพลิง อุปกรณ์ดับเพลิงให้ใช้งานได้อย่างมีประสิทธิภาพ
- ทุกคนสำรวจ ตรวจตรา อุปกรณ์เครื่องใช้ไฟฟ้า สายไฟ ปลั๊กไฟ ให้อยู่ในสภาพสมบูรณ์ใช้งานได้ดี ไม่มีเสียหายหรือชำรุด

บริษัท ทีพีโอ โพลีน เพาเวอร์ จำกัด (มหาชน)			
หมายเลขเอกสาร	คู่มือปฏิบัติการฉุกเฉิน	ส่วนที่	4.0
M22-010		เลขหน้า	2/2
เรื่อง	ประเภทของเหตุฉุกเฉิน		ลำดับการแก้ไข
			วันที่แก้ไข
			22/12/2561

1.3 เพลิงไหม้อาคาร/สำนักงาน

- บริเวณ SP Boiler
- บริเวณ AQC Boiler
- CFB Boiler
- Grate Boiler
- Oil Tank Supply
- CCR ของ RDF Plant และ โรงไฟฟ้า
- อาคาร Power Plant Administrator
- อาคาร Chemical , Water Treatment
- อาคาร Work Shop

1.4 ไฟป่า

- บริเวณรอบ ๆ โรงงาน

2. การพังทลายหรือการถล่มของอาคารสำนักงาน

- อาคาร MAIN POWER HOUSE
- AQC Boiler Building
- SP Boiler Building
- CFB Boiler Building
- RDF Plant
- Gate Boiler

3. การหกและรั่วไหลของสารเคมี

- OIL TANK อาคาร MAIN POWER HOUSE
- บริเวณ TURBINE อาคาร MAIN POWER HOUSE
- Cooling Tower
- Water Treatment 1,2,4, และของโรงไฟฟ้า 150MW

บริษัท ทีพีโอ โพลีน เพาเวอร์ จำกัด (มหาชน)			
หมายเลขเอกสาร	คู่มือปฏิบัติการฉุกเฉิน	ส่วนที่	4.0
M22-010		เลขหน้า	1/2
เรื่อง	ประเภทของเหตุฉุกเฉิน		ลำดับการแก้ไข
			วันที่แก้ไข
			22/12/2563

เหตุฉุกเฉินที่สำคัญได้แก่

- เพลิงไหม้
- การพังทลายของอาคาร
- กัมมันตภาพรังสีรั่วไหล
- สารเคมีหกรั่วไหล
- ระเบิด

เหตุฉุกเฉินเหล่านี้ สามารถเกิดขึ้นกับสถานที่ต่าง ๆ ดังนี้

1. เพลิงไหม้ (แบ่งตามพื้นที่)

- เพลิงไหม้ในระบบการผลิตทุกขั้นตอน โดยเฉพาะ
 - บริเวณ SP BOILER (Boiler ,สายไฟฟ้าและสายสัญญาณ)
 - บริเวณ AQC (Boiler ,สายไฟฟ้าและสายสัญญาณ)
 - บริเวณ COOLING TOWER (MOTOR,สายไฟ)
 - บริเวณ CONTROL ROOM ชั้น 3 อาคาร MAIN POWER HOUSE
 - บริเวณ DISTRIBUTION BOARD ROOM ชั้น 1 อาคาร MAIN POWER HOUSE
 - บริเวณ CABLE CELLAR ชั้น 2 อาคาร MAIN POWER HOUSE
 - บริเวณ OIL TANK SUPPLY TURBINE ชั้น 2 อาคาร MAIN POWER HOUSE
 - บริเวณ TURBINE อาคาร MAIN POWER HOUSE
 - บริเวณ GENERATOR อาคาร MAIN POWER HOUSE
 - บริเวณ REACTOR ROOM ชั้น 1 อาคาร MAIN POWER HOUSE
 - บริเวณ อาคาร Receiving hall ของ RDF Plant และโรงไฟฟ้า
 - บริเวณ อาคาร RDF Plant และ Sorting line
 - บริเวณ อาคาร Tyre Shreder
 - บริเวณ อาคาร Composed และแนว Tube belt
 - บริเวณ อาคาร CFBC Boiler และ Gate Boiler
 - บริเวณ อาคาร โรงคลุมวัตถุดิบ
 - บริเวณ อาคาร Coal Crusher
 - บริเวณ อาคาร Belt Transport
 - บริเวณ อาคาร Compressor
- เพลิงไหม้บริเวณก่อสร้างหรือติดตั้ง
 - บริเวณที่มีการก่อสร้างหรือติดตั้ง

4. การระเบิด

- AQC Boiler Building
- SP Boiler Building
- CFB Boiler Building

5. กัมมันตภาพรังสีรั่วไหล

- RDF PLANT Bleeding SILO

บริษัท ทีพีโอ โพลีน เพาเวอร์ จำกัด (มหาชน)			
หมายเลขเอกสาร	คู่มือปฏิบัติการฉุกเฉิน	ส่วนที่	4.1
M22-010		เลขหน้า	1/1
เรื่อง	ระดับความรุนแรงของเหตุฉุกเฉิน	ลำดับการแก้ไข	A
		วันที่แก้ไข	30/10/2553

ระดับความรุนแรงของเหตุฉุกเฉิน สามารถจำแนกออกได้ 3 ระดับ ขึ้นอยู่กับผลกระทบในด้านต่าง ๆ เช่น สุขภาพอนามัย และความปลอดภัยของบุคคล ผลกระทบต่อสิ่งแวดล้อม ผลกระทบต่อการปฏิบัติการที่เกี่ยวข้องของ ผู้สื่อข่าว, เจ้าหน้าที่ และความมั่นคงโดยทั่วไป

- ระดับ 1 ได้แก่ เหตุฉุกเฉินดังนี้
- เหล็กไหม้เล็กน้อย
 - กัมมันตภาพรังสีรั่วไหลไม่รุนแรง
 - สารเคมีหกรั่วไหลเล็กน้อย
 - พนักงานบริษัทฯ ผู้รับเหมาหรือบุคคลภายนอกได้รับบาดเจ็บเล็กน้อย
 - มีผลกระทบต่อความปลอดภัย สุขภาพอนามัยและสิ่งแวดล้อมเล็กน้อย
 - เหตุฉุกเฉินสามารถควบคุมได้ในหน่วยงานของเจ้าของพื้นที่

- ระดับ 2 ได้แก่ เหตุฉุกเฉินดังนี้
- เกิดเพลิงไหม้หรือระเบิด
 - กัมมันตภาพรังสีรั่วไหลรุนแรงปานกลาง
 - มีการหกและรั่วไหลของสารเคมีจำนวนมาก
 - พนักงานบริษัทฯ ผู้รับเหมาหรือบุคคลภายนอกได้รับบาดเจ็บรุนแรงหรือเสียชีวิต
 - เหตุฉุกเฉินสามารถควบคุมได้ภายในบริษัทฯ (หน่วยควบคุมเหตุฉุกเฉิน)

- ระดับ 3 ได้แก่ เหตุฉุกเฉิน ดังนี้
- เกิดเพลิงไหม้หรือการระเบิดรุนแรง
 - การพังทลายหรือการถล่มของอาคาร
 - กัมมันตภาพรังสีรั่วไหลรุนแรง มาก
 - พนักงานบริษัทฯ ผู้รับเหมาหรือบุคคลภายนอกได้รับบาดเจ็บและเสียชีวิตจำนวนมาก
 - เหตุฉุกเฉินซึ่งไม่สามารถควบคุมได้ภายในบริษัทฯ ต้องขอความช่วยเหลือจากภายนอก

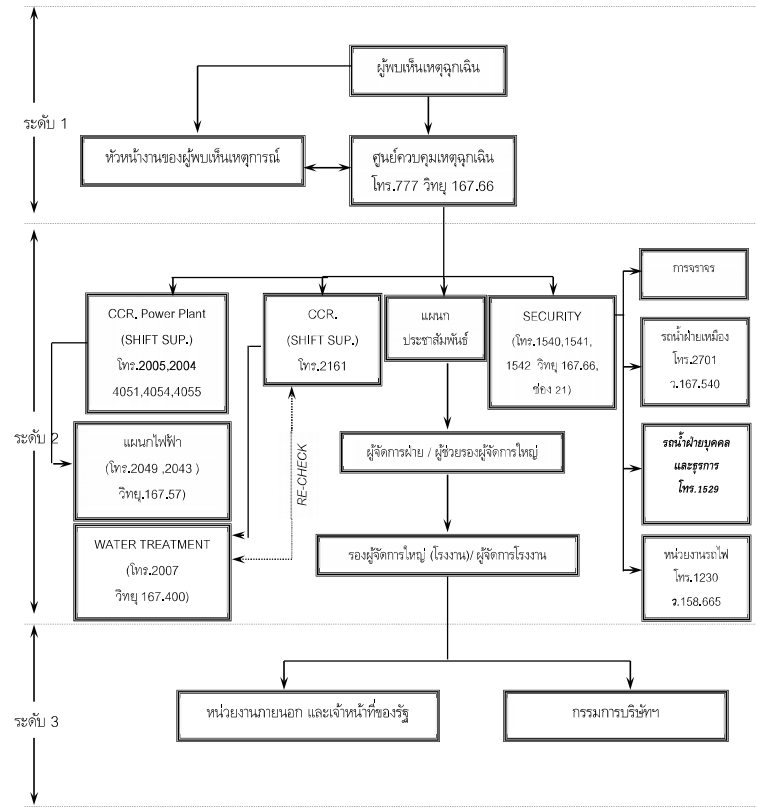
บริษัท ทีพีโอ โพลีน เพาเวอร์ จำกัด (มหาชน)				
หมายเลขเอกสาร		คู่มือปฏิบัติการฉุกเฉิน	ส่วนที่	5.0
M22-010			เลขหน้า	1/1
เรื่อง	การแจ้งเหตุฉุกเฉินตามระดับความรุนแรง		ลำดับการแก้ไข	A
			วันที่แก้ไข	30/10/2553

การแจ้งและการรายงานเหตุฉุกเฉินให้เป็นไปตามระดับความรุนแรงของเหตุฉุกเฉิน
สำหรับการรายงานเหตุฉุกเฉินเป็นหน้าที่ความรับผิดชอบของพนักงานและผู้บังคับบัญชาตามสายงาน

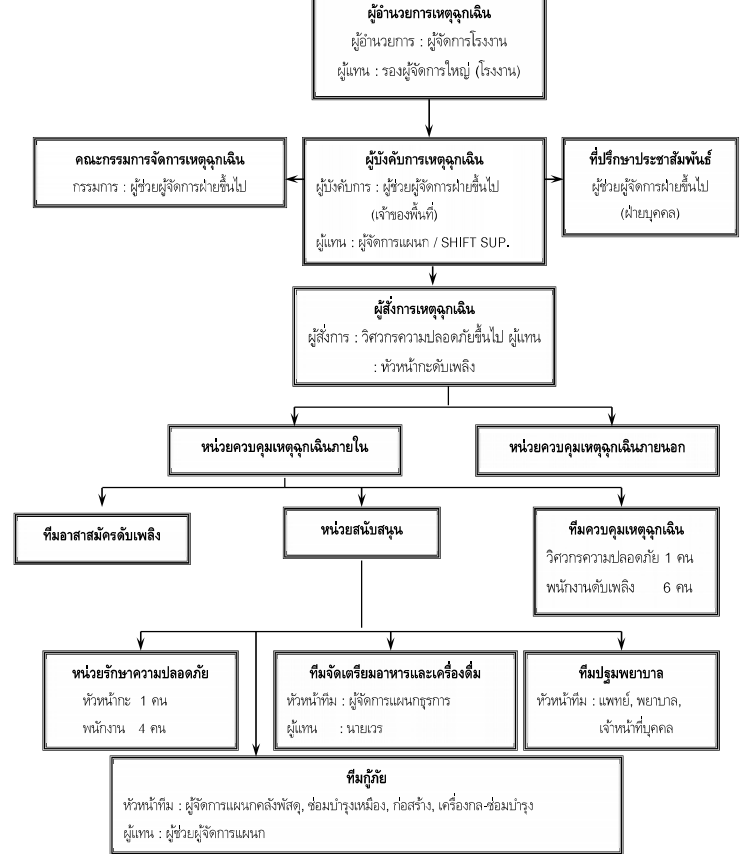
- การแจ้งเหตุฉุกเฉิน**
1. ผู้ที่พบเห็นเหตุฉุกเฉินเป็นคนแรก มีหน้าที่จัดหรือลดความเสียหายที่เกิดขึ้นและแจ้งไปยังศูนย์ควบคุมเหตุฉุกเฉิน โทร.777 หรือคลื่นวิทยุ 167.66 และรายงานให้หัวหน้างานทราบทันที
 2. ศูนย์ควบคุมเหตุฉุกเฉินแจ้งไปยังผู้ที่เกี่ยวข้อง
 3. หากเหตุการณ์รุนแรงถึงระดับ 2 ให้ศูนย์ควบคุมเหตุฉุกเฉิน แจ้งแผนกประชาสัมพันธ์และให้แผนกประชาสัมพันธ์แจ้งผู้เกี่ยวข้องด้านความปลอดภัยและสิ่งแวดล้อม และรายงานผู้จัดการฝ่ายอื่น ๆ ให้ทราบ
 4. ผู้บังคับการเหตุฉุกเฉิน รายงานผู้จัดการโรงงานให้ทราบ
 5. หากเหตุการณ์รุนแรงถึงระดับ 3 ผู้อำนวยการเหตุฉุกเฉินพิจารณาเรียกคณะกรรมการเหตุฉุกเฉินเข้าประชุมที่ศูนย์ควบคุมการปฏิบัติการและจะเป็นผู้รายงานกรรมการบริษัทฯ
 6. ผู้อำนวยการเหตุฉุกเฉิน เป็นผู้ตัดสินใจขอความช่วยเหลือจากหน่วยงานภายนอกและเจ้าหน้าที่ของรัฐ ตามความเหมาะสม
 7. แผนกประชาสัมพันธ์ประสานงานกับเจ้าหน้าที่ของรัฐและสื่อมวลชน เตรียมการแถลงข่าวต้อนรับสื่อมวลชน

- หมายเหตุ :**
- การแจ้งเหตุฉุกเฉินควรแจ้งเฉพาะข้อมูลที่สำคัญแบบกระชับเท่านั้น เช่น เกิดเหตุที่ไหน เมื่อไร ความช่วยเหลือที่จำเป็น ชื่อผู้แจ้งเหตุ ผลกระทบที่เกิดขึ้นกับบุคคล ทรัพย์สิน และสิ่งแวดล้อม (ถ้าทราบ) หากไม่ทราบไม่เอาจัด
 - หากเหตุการณ์ยืดเยื้อ ผู้รับผิดชอบตั้งแต่หัวหน้าขึ้นไป จะต้องรายงานความคืบหน้าเป็นระยะ ๆ ตามสายการบังคับบัญชา หรืออย่างน้อยวันละ 1 ครั้ง

บริษัท ทีพีโอ โพลีน เพาเวอร์ จำกัด (มหาชน)				
หมายเลขเอกสาร		คู่มือปฏิบัติการฉุกเฉิน	ส่วนที่	5.1
M22-010			เลขหน้า	1/1
เรื่อง	ขั้นตอนการแจ้งและรายงานเหตุฉุกเฉิน		ลำดับการแก้ไข	C
ตามระดับความรุนแรง			วันที่แก้ไข	22/12/63



บริษัท ทีพีโอ โพลีน เพาเวอร์ จำกัด (มหาชน)				
หมายเลขเอกสาร		คู่มือปฏิบัติการฉุกเฉิน	ส่วนที่	6.0
M22-010			เลขหน้า	1/1
เรื่อง	โครงสร้างองค์กรเมื่อเกิดเหตุฉุกเฉิน		ลำดับการแก้ไข	B
			วันที่แก้ไข	02/06/2554



บริษัท ทีพีโอ โพลีน เพาเวอร์ จำกัด (มหาชน)			
หมายเลขเอกสาร	คู่มือปฏิบัติการฉุกเฉิน	ส่วนที่	6.1
		เลขหน้า	1/4
M22-010			
เรื่อง	องค์การและหน้าที่ความรับผิดชอบกรณีเกิดเหตุฉุกเฉิน	ลำดับการแก้ไข	A
		วันที่แก้ไข	18/11/2556

หน้าที่ความรับผิดชอบของผู้ปฏิบัติในตำแหน่งต่างๆขององค์กร (ความรุนแรงตั้งแต่ระดับ 2 ขึ้นไป)

ผู้ปฏิบัติ	หน้าที่รับผิดชอบ
ผู้จัดการโรงงาน (แทน : รองผู้จัดการใหญ่ (โรงงาน))	1. ทำหน้าที่เป็นผู้อำนวยการเหตุฉุกเฉิน (Emergency Director) 2. อำนวยการและสั่งการที่ศูนย์ควบคุมเหตุฉุกเฉินบริเวณที่เกิดเหตุ 3. สนับสนุน ติดตาม ประเมินผลการปฏิบัติการควบคุมเหตุฉุกเฉิน 4. ประสานงานกับคณะกรรมการเหตุฉุกเฉิน 5. รายงานกรรมการบริษัทฯ กรณีเกิดเหตุการณ์รุนแรงถึงระดับ 3
ผู้ช่วยผู้จัดการฝ่ายขึ้น-ลงเจ้าของพื้นที่ (แทน : ผู้จัดการแผนก/Shift Sup)	1. ทำหน้าที่เป็นผู้บังคับการเหตุฉุกเฉิน 2. รายงานตัวต่อผู้อำนวยการเหตุฉุกเฉิน และไปยังที่เกิดเหตุเพื่อประเมินสถานการณ์ 3. จัดการควบคุมเหตุฉุกเฉินโดยการปฏิบัติการระับการบรรเทาเหตุฉุกเฉิน 4. เลือกแผนและเทคนิคในการควบคุมเหตุฉุกเฉิน 5. จัดหากำลังสนับสนุนและอุปกรณ์สนับสนุนทีมควบคุมเหตุฉุกเฉิน 6. รายงานสถานการณ์ต่อผู้อำนวยการเหตุฉุกเฉินทราบทุกระยะ
ผู้ช่วยผู้จัดการฝ่ายขึ้น-ลงทุกฝ่าย	1. ทำหน้าที่เป็นคณะกรรมการจัดการเหตุฉุกเฉิน 2. รายงานตัวต่อผู้อำนวยการเหตุฉุกเฉิน และเข้าปฏิบัติงานที่ศูนย์ควบคุมเหตุฉุกเฉินบริเวณที่เกิดเหตุ 3. ช่วยเหลือสนับสนุนในการควบคุมการปฏิบัติการเพื่อบรรเทาเหตุฉุกเฉิน 4. ควบคุมสั่งการพนักงานในฝ่ายของตนเพื่อสนับสนุนการควบคุมเหตุฉุกเฉิน 5. ติดตามและประเมินผลการปฏิบัติการควบคุมเหตุฉุกเฉิน 6. ตัดสินใจเลือกระดับการโต้ตอบเหตุฉุกเฉินและประกาศภาวะฉุกเฉิน

บริษัท ทีพีโอ โพลีน เพาเวอร์ จำกัด (มหาชน)			
หมายเลขเอกสาร	คู่มือปฏิบัติการฉุกเฉิน	ส่วนที่	6.1
		เลขหน้า	2/4
M22-010			
เรื่อง	องค์การและหน้าที่ความรับผิดชอบกรณีเกิดเหตุฉุกเฉิน	ลำดับการแก้ไข	A
		วันที่แก้ไข	18/11/2556

หน้าที่ความรับผิดชอบของผู้ปฏิบัติในตำแหน่งต่างๆขององค์กร (ความรุนแรงตั้งแต่ระดับ 2 ขึ้นไป)

ผู้ปฏิบัติ	หน้าที่รับผิดชอบ
ผู้ช่วยรองผู้จัดการใหญ่ (บุคคลและธุรการ) (แทน : ผู้จัดการแผนกประชาสัมพันธ์ / ผู้จัดการแผนกธุรการ)	1. ทำหน้าที่เป็นที่ปรึกษาประชาสัมพันธ์ 2. รายงานตัวต่อผู้อำนวยการเหตุฉุกเฉิน และเข้าปฏิบัติงานที่ศูนย์ควบคุมเหตุฉุกเฉินบริเวณที่เกิดเหตุ 3. ให้การปรึกษาด้านประชาสัมพันธ์และแถลงข่าว 4. ต้อนรับสื่อมวลชน/บุคคลภายนอก/มูลนิธิ/ส่วนราชการและทนาย้องห้องประชุม ชั้น 1 อาคารบริหาร พร้อมทั้งเตรียมแถลงข่าว แต่ยังไม่มีการให้ข้อมูลใดๆจนกว่าจะได้รับอนุญาตจากผู้อำนวยการเหตุฉุกเฉิน 5. ควบคุมการถ่ายภาพของสื่อมวลชน 6. ควบคุมการจราจรภายในโรงงาน
วิศวกรความปลอดภัยขึ้น-ไป (แทน : หัวหน้ากะดับเพลิง)	1. ทำหน้าที่เป็นผู้สั่งการเหตุฉุกเฉิน 2. รายงานตัวต่อผู้บังคับการเหตุฉุกเฉินและไปยังที่เกิดเหตุ 3. เป็นผู้นำและสั่งการเหตุทีมควบคุมเหตุฉุกเฉินและทีมสนับสนุน 4. ตัดสินใจและเลือกใช้เทคนิคในการควบคุมเหตุฉุกเฉิน 5. เข้าปฏิบัติการควบคุมเหตุฉุกเฉินและช่วยชีวิตผู้บาดเจ็บ (ถ้ามี) 6. รายงานสถานการณ์ต่อผู้บังคับการเหตุฉุกเฉินทราบทุกระยะ 7. ขอคำสั่งสนับสนุนจากผู้บังคับการเหตุฉุกเฉินทราบทุกระยะ 8. ตรวจสอบที่เกิดเหตุเป็นครั้งสุดท้ายก่อนแจ้งต่อผู้บังคับการเหตุฉุกเฉินเพื่อขอยกเลิกภาวะเหตุฉุกเฉิน 9. เป็นผู้รายงานระดับเหตุฉุกเฉินให้กับผู้อำนวยการเหตุฉุกเฉิน

บริษัท ทีพีโอ โพลีน เพาเวอร์ จำกัด (มหาชน)			
หมายเลขเอกสาร	คู่มือปฏิบัติการฉุกเฉิน	ส่วนที่	6.1
		เลขหน้า	3/4
M22-010			
เรื่อง	องค์การและหน้าที่ความรับผิดชอบกรณีเกิดเหตุฉุกเฉิน	ลำดับการแก้ไข	A
		วันที่แก้ไข	18/11/2556

หน้าที่ความรับผิดชอบของผู้ปฏิบัติในตำแหน่งต่างๆขององค์กร (ความรุนแรงตั้งแต่ระดับ 2 ขึ้นไป)

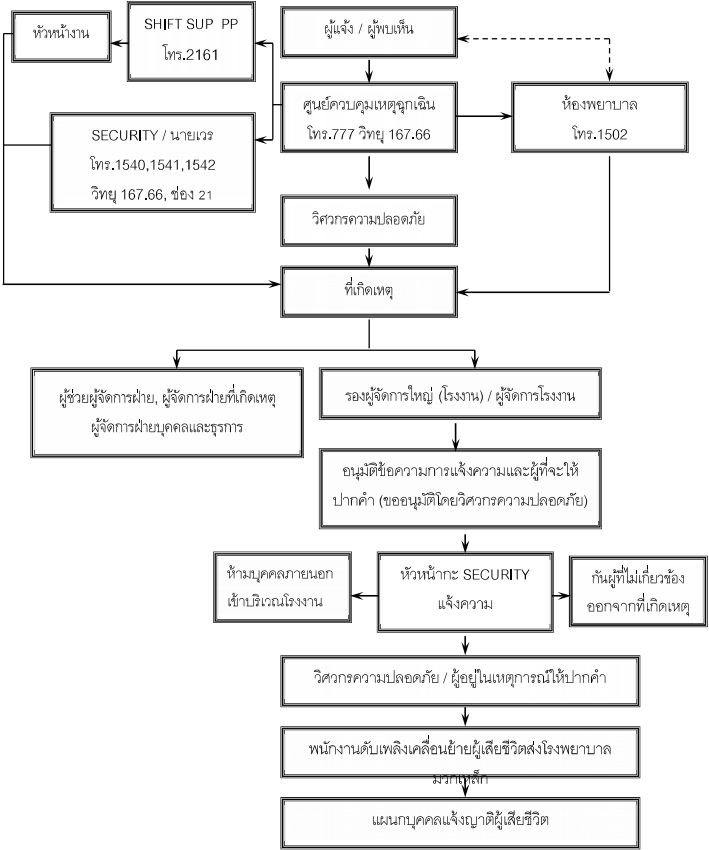
ผู้ปฏิบัติ	หน้าที่รับผิดชอบ
หน่วยงานรักษาความปลอดภัย	1. ปรก.ประจำประตูให้ทำการปิดประตูเข้า-ออก ห้ามบุคคลภายนอกและบุคคลที่ไม่เกี่ยวข้องเข้าบริเวณที่เกิดเหตุ อนุญาตให้เฉพาะระดับเพลิงรพพยาบาลของบริษัทเท่านั้นที่ผ่านเข้ามาช่วยเหลือได้ 2. ห้ามสื่อมวลชน หน่วยงานภายนอก/มูลนิธิ/ส่วนราชการ เข้าบริเวณที่เกิดเหตุจนกว่าจะได้รับอนุญาตจากผู้จัดการโรงงานหรือรองผู้จัดการใหญ่ (โรงงาน) และมีเจ้าหน้าที่ของบริษัทฯรับผิดชอบดูแล 3. ปรก. ประจำจุดอื่นให้เฝ้ารวมกันที่ศูนย์ปรก. เพื่อรอรับคำสั่งและทำหน้าที่เป็นทีมกู้ภัยต่อไป
ทีมปฐมพยาบาล	1. แพทย์/พยาบาล/เจ้าหน้าที่บุคคล ทำหน้าที่เป็นหัวหน้าทีมปฐมพยาบาล 2. ทำการปฐมพยาบาลเบื้องต้นแก่ผู้บาดเจ็บ ณ ห้องพยาบาลบริษัทฯ 3. ส่งต่อผู้บาดเจ็บไปยังโรงพยาบาล ด้วยรถพยาบาลของบริษัทฯ หรือรถพยาบาลของโรงพยาบาล หรือรถส่วนบุคคลตามความเหมาะสม 4. ต้องมีบุคคลอย่างน้อย 1 คน (เจ้าของพื้นที่) ร่วมไปกับผู้บาดเจ็บทุกครั้ง 5. รายงานจำนวน รายชื่อ โรงพยาบาลที่ส่งผู้บาดเจ็บ หรือเสียชีวิตต่อผู้บังคับการเหตุฉุกเฉิน 6. ขอความช่วยเหลือและสนับสนุนจากผู้บังคับการเหตุฉุกเฉิน 7. เจ้าหน้าที่ฝ่ายบุคคลไปรายงานตัว ณ ห้องพยาบาล แล้วทำหน้าที่ปฐมพยาบาล ณ ห้องพยาบาล เพื่อส่งต่อไปยังโรงพยาบาล 8. พนักงานบุคคลทำหน้าที่จัดบันทึกเวลา รายชื่อ จำนวนผู้บาดเจ็บ แล้วรายงานให้กับผู้บังคับการเหตุฉุกเฉิน

บริษัท ทีพีโอ โพลีน เพาเวอร์ จำกัด (มหาชน)			
หมายเลขเอกสาร	คู่มือปฏิบัติการฉุกเฉิน	ส่วนที่	6.1
		เลขหน้า	4/4
M22-010			
เรื่อง	องค์การและหน้าที่ความรับผิดชอบกรณีเกิดเหตุฉุกเฉิน	ลำดับการแก้ไข	A
		วันที่แก้ไข	18/11/2556

หน้าที่ความรับผิดชอบของผู้ปฏิบัติในตำแหน่งต่างๆขององค์กร (ความรุนแรงตั้งแต่ระดับ 2 ขึ้นไป)

ผู้ปฏิบัติ	หน้าที่รับผิดชอบ
ทีมกู้ภัย	1. ผู้จัดการแผนกโครงสร้าง / ผู้จัดการแผนกซ่อมบำรุง-เครื่องกล / ผู้จัดการแผนกซ่อมบำรุง-เครื่องกล / ผู้จัดการแผนกก่อสร้าง ทำหน้าที่เป็นหัวหน้าทีมกู้ภัย 2. รายงานตัวต่อผู้อำนวยการเหตุฉุกเฉินบริเวณที่เกิดเหตุ และรอรับคำสั่ง
ทีมจัดเตรียมอาหารและเครื่องดื่ม	1. ผู้จัดการแผนกธุรการจัดเตรียมอาหารและเครื่องดื่มให้แก่หน่วยกู้ภัยทุกหน่วยและเจ้าหน้าที่ที่มาปฏิบัติงาน รวมทั้งสื่อมวลชน 2. กรณีนอกเวลางานให้เตรียมอาหารและเครื่องดื่มจากภายนอกแทน
ทีมอาสาสมัครดับเพลิง	1. ทำหน้าที่เป็นกำลังสนับสนุนทีมควบคุมเหตุฉุกเฉิน 2. ตรวจสอบความพร้อมของอุปกรณ์ดับเพลิงในพื้นที่ 3. ช่วยเหลือสนับสนุนในการควบคุมเหตุฉุกเฉิน
ทีมดับเพลิงประจำพื้นที่	1. ทำหน้าที่เป็นดับเพลิงหลักก่อนทีมควบคุมเหตุฉุกเฉินจะมาถึง 2. เมื่อทีมควบคุมเหตุฉุกเฉินมาถึงที่เกิดเหตุให้สับหน้าที่และมารายงานตัวที่ศูนย์ควบคุมเหตุฉุกเฉินบริเวณจุดเกิดเหตุ

บริษัท ทีพีโอ โพลีน เพาเวอร์ จำกัด (มหาชน)			
หมายเลขเอกสาร	คู่มือปฏิบัติการฉุกเฉิน	ส่วนที่	10.1
M22-010		เลขหน้า	1/1
เรื่อง	ขั้นตอนปฏิบัติเมื่อเกิดเหตุฉุกเฉินกรณีมีการเสียชีวิต	ลำดับการแก้ไข	B
		วันที่แก้ไข	02/06/2554



บริษัท ทีพีโอ โพลีน เพาเวอร์ จำกัด (มหาชน)			
หมายเลขเอกสาร	คู่มือปฏิบัติการฉุกเฉิน	ส่วนที่	11.0
M22-010		เลขหน้า	2/2
เรื่อง	การแถลงข่าวสื่อมวลชน	ลำดับการแก้ไข	A
		วันที่แก้ไข	30/10/2553

7. คำถามที่มีโอกาสถูกถามจากนักข่าว ได้แก่

- สาเหตุของอุบัติเหตุเกิดจากอะไร

- เกิดตรงส่วนไหน

- ประเมินเป็นความเสียหายที่บาท

- ต้องใช้เวลานานเท่าไรในการควบคุมสถานการณ์

- เวลาที่เกิดเหตุ

- มีคนบาดเจ็บ คนเสียชีวิตกี่คน

- ได้ทำอะไรไปบ้างแล้วบ้าง
8. ไม่ควรพูดว่า ใครทำผิด ในขณะนั้น

9. ในกรณีมีการบาดเจ็บหรือเสียชีวิตเกิดขึ้น ไม่ควรให้รายละเอียดของผู้นำดับเพลิงหรือผู้เสียชีวิตกับสื่อมวลชนจนกว่าจะตรวจสอบให้แน่ชัดและแจ้งให้ญาติของผู้บาดเจ็บหรือเสียชีวิตทราบก่อน
- | บริษัท ทีพีโอ โพลีน เพาเวอร์ จำกัด (มหาชน) | | | |
|--|-------------------------|---------------|------------|
| หมายเลขเอกสาร | คู่มือปฏิบัติการฉุกเฉิน | ส่วนที่ | 11.0 |
| M22-010 | | เลขหน้า | 1/2 |
| เรื่อง | การแถลงข่าวสื่อมวลชน | ลำดับการแก้ไข | A |
| | | วันที่แก้ไข | 30/10/2553 |
- บริษัทฯ มอบหมายให้บุคคลต่อไปนี้เท่านั้น ทำหน้าที่ให้ข่าว หรือข้อมูลกับผู้สื่อข่าว, สื่อมวลชนและบุคคลภายนอก
- ผู้จัดการโรงงาน/รองผู้จัดการใหญ่อาวุโส
 - รองผู้จัดการใหญ่ (โรงงาน)
 - ผู้ช่วยรองผู้จัดการใหญ่ (บุคคลและธุรการ)
- แผน : ผู้จัดการแผนกธุรการ / ผู้จัดการแผนกบุคคล / ผู้จัดการแผนกประชาสัมพันธ์
- #### แนวทางในการให้ข่าวกับสื่อมวลชน
- ในการเฝ้าเหตุการณ์รุนแรงสามารถมองเห็นได้ไกล นักข่าวจะมากทางประตูด้านหน้า หรือจอดรถ่ายรูปอยู่บริเวณถนนข้างทาง เพื่อมิให้เป็นการกีดขวางการปฏิบัติงานของพนักงานดับเพลิง ให้พนักงานรักษาความปลอดภัยดำเนินการดังต่อไปนี้
- พนักงานรักษาความปลอดภัย และพนักงานทุกคนจะต้องไม่ให้ข่าวสารใด ๆ กับสื่อมวลชน
 - พนักงานรักษาความปลอดภัย มีหน้าที่ชี้แจงให้สื่อมวลชนหลบออกนอกถนนทางเข้าบริษัทฯ เพื่อมิให้ กีดขวางการจราจร และชี้แจงให้เห็นถึงความปลอดภัยของสื่อมวลชนเอง
 - ห้ามมิให้นักข่าวเข้ามาในบริเวณบริษัทฯ ก่อนได้รับอนุญาตจากผู้อำนวยการเหตุฉุกเฉิน
 - หากนักข่าวจะถ่ายรูป / วิดีทัศน์ อนุญาต แต่ให้อยู่ในสถานที่ที่กำหนด และเป็นสถานที่ที่ปลอดภัย
 - เมื่อได้รับอนุญาตจากผู้อำนวยการเหตุฉุกเฉิน ให้พนักงานรักษาความปลอดภัยนำสื่อมวลชนแยกห้องแถลงข่าว ซึ่งจัดเตรียมไว้ให้พร้อมประชุมใหญ่ชั้น 1 อาคารบริหาร
 - ผู้แถลงข่าวไม่ควรพูดถึงสาเหตุ และวิธีการกำจัดหากยังไม่ทราบแน่ชัด แต่ควรแถลงการณ์ในสถานการณ์ที่เกิดขึ้น เพื่อให้ความกระจ่างด้วยข้อมูลที่แท้จริง
- | บริษัท ทีพีโอ โพลีน เพาเวอร์ จำกัด (มหาชน) | | | |
|--|------------------------------|---------------|------------|
| หมายเลขเอกสาร | คู่มือปฏิบัติการฉุกเฉิน | ส่วนที่ | 11.1 |
| M22-010 | | เลขหน้า | 1/2 |
| เรื่อง | แบบฟอร์มการแถลงข่าวสื่อมวลชน | ลำดับการแก้ไข | B |
| | | วันที่แก้ไข | 28/12/2561 |
- #### บริษัท ทีพีโอ โพลีน เพาเวอร์ จำกัด (มหาชน)
- ฉบับที่
- #### คำนำ
- ผมในนามของบริษัท ทีพีโอ โพลีน เพาเวอร์ จำกัด (มหาชน) ขอแสดงความเสียใจที่เกิดเหตุการณ์ในครั้งนี้ ซึ่งขณะนั้นเราได้แก้ไขและควบคุมสถานการณ์เรียบร้อยแล้วและปลอดภัยแล้ว
- เหตุการณ์โดยสังเขป

เหตุเกิดขึ้นในวันที่.....เวลาประมาณ น.

สถานที่เกิดเหตุ

เหตุการณ์.....

.....

สถานการณ์ขณะนี้

.....
- #### ความเสียหายเบื้องต้น
- การบาดเจ็บ ☐ ไม่มีผู้ได้รับบาดเจ็บ

☐ บาดเจ็บเล็กน้อย จำนวน คน

☐ เสียชีวิต จำนวน คน
- ผู้นำดับเพลิงทางบริษัทฯได้ส่งตัวไปรับการรักษที่โรงพยาบาล.....และทางบริษัทฯได้ทำการติดต่อญาติพี่น้องของผู้บาดเจ็บ หรือผู้เสียชีวิตทราบเรียบร้อยแล้ว
- ทรัพย์สิน : อยู่ในระหว่างดำเนินการตรวจสอบ
- สาเหตุของการเกิดอุบัติเหตุ : สาเหตุของการเกิดอุบัติเหตุครั้งนี้อยู่ในระหว่างดำเนินการตรวจสอบและจะแจ้งให้ทราบภายหลัง

บริษัท ทีพีโอ โพลีน เพาเวอร์ จำกัด (มหาชน)			
หมายเลขเอกสาร	คู่มือปฏิบัติการฉุกเฉิน	ส่วนที่	11.1
		เลขหน้า	2/2
M22-010			
เรื่อง	แบบฟอร์มการแถลงข่าวสื่อมวลชน	ลำดับการแก้ไข	B
		วันที่แก้ไข	28/12/2561

การควบคุมและระงับเหตุ

เมื่อสาเหตุเริ่มเกิดได้ดำเนินการดังนี้

1.

2.

3.

4.

5.

ขณะนี้กำลัง.....

แนวทางการแก้ไขป้องกัน			
ผลกระทบที่เกิดขึ้นแก่ประชาชน :ไม่มีเนื่องจากทำไม่เกิดการตกใจบ้าง ซึ่งบริษัทฯจะทำการประชาสัมพันธ์ชี้แจงให้ประชาชนทราบโดยเร็ว			
ผลกระทบต่อการดำเนินธุรกิจ : ไม่มี เพราะเรามีศูนย์เฝ้าระวังเพียงพอ สามารถจัดทบทแทนได้ทันต่อความต้องการของประชาชน			
มาตรการป้องกัน : เมื่อเราตรวจสอบหาสาเหตุที่แท้จริงได้แล้ว จะกำหนดมาตรการป้องกันต่อไป และเพื่อเตรียมรับมือเหตุการณ์ที่อาจเกิดขึ้นอีก เราเตรียมพร้อมโดยจัดหาอุปกรณ์ในการดับเพลิงมาทดแทนส่วนที่ใช้ไปแล้ว			

บริษัท ทีพีโอ โพลีน เพาเวอร์ จำกัด (มหาชน)			
หมายเลขเอกสาร	คู่มือปฏิบัติการฉุกเฉิน	ส่วนที่	12.0
		เลขหน้า	1/1
M22-010			
เรื่อง	ขั้นตอนปฏิบัติเพื่อลดผลกระทบต่องuest	ลำดับการแก้ไข	A
	หลังเกิดเหตุฉุกเฉิน	วันที่แก้ไข	30/10/2553

ขั้นตอนปฏิบัติหลังจากเกิดเหตุฉุกเฉิน			
1.	แผนความปลอดภัยและอาชีวอนามัย:ตรวจสอบพื้นที่ร่วมกับผู้เกี่ยวข้อง หลังจากเกิดเหตุฉุกเฉิน เพื่อดำเนินการสอบสวนหาสาเหตุและหาแนวทางป้องกันแก้ไข		
2.	เจ้าของพื้นที่เกิดเหตุดำเนินการเคลียร์พื้นที่ โดยการคัดแยกวัสดุ/อุปกรณ์ที่เกิดความเสียหาย หรือมีผลกระทบต่อความปลอดภัย สุขภาพอนามัยและสิ่งแวดล้อมที่ไม่สามารถนำกลับมาใช้ใหม่ได้ รวมถึงวัสดุที่ใช้ควบคุมเหตุฉุกเฉิน โดยแบ่งตามประเภทของขยะ ตามระเบียบการจัดการขยะทั่วไปและระเบียบการจัดการขยะอันตราย		
3.	เจ้าของพื้นที่ /แผนกความปลอดภัยและอาชีวอนามัย ดำเนินการรวบรวมขยะที่เกิดขึ้นหลังจากเหตุฉุกเฉิน และแยกประเภทขยะแล้วจัดส่งผู้เกี่ยวข้อง เพื่อดำเนินการนำไปกำจัดต่อไป		
4.	กรณีน้ำจากการควบคุมเหตุฉุกเฉินไหลลงรางระบายน้ำ จะถูกดักรวบรวมไว้ที่บ่อพักน้ำเสีย และแผนกความปลอดภัยและอาชีวอนามัยแจ้งแผนกสิ่งแวดล้อมเพื่อตรวจสอบคุณภาพของน้ำที่บริเวณบ่อพักน้ำเสียให้อยู่ในมาตรฐานที่กำหนดและจะดำเนินการตามขั้นตอนต่อไป		

บริษัท ทีพีโอ โพลีน เพาเวอร์ จำกัด (มหาชน)			
หมายเลขเอกสาร	คู่มือปฏิบัติการฉุกเฉิน	ส่วนที่	11.2
		เลขหน้า	1/1
M22-010			
เรื่อง	การประชาสัมพันธ์แก่ชุมชนรอบโรงงานและสาธารณชนทั่วไป	ลำดับการแก้ไข	A
		วันที่แก้ไข	30/10/2553

การสร้างความสัมพันธ์และความเข้าใจที่ต่อชุมชนโดยรอบ และสาธารณชนทั่วไป นับว่าเป็นหัวใจสำคัญในการสร้างภาพพจน์ที่ดีของบริษัทฯ			
---	--	--	--

บริษัทฯ จึงได้มีการจัดกิจกรรมเพื่อเสริมสร้างความสัมพันธ์ที่ต่อชุมชนอย่างต่อเนื่อง อาทิ ให้นทุนการศึกษาแก่เด็กยากจน การร่วมกิจกรรมในวันเด็กโดยการบริจาควัสดุ อุปกรณ์ทางการศึกษา และการกีฬา เป็นต้น อย่างไรก็ตามเมื่อเกิดเหตุฉุกเฉินขึ้นย่อมสร้างความตึงเครียดแก่สาธารณชน จึงได้กำหนดแนวทางปฏิบัติสำหรับการประชาสัมพันธ์ไว้ดังนี้			
---	--	--	--

ช่วงเวลาปกติ :			
1.	สร้างภาพพจน์ที่ดีต่อสายตาประชาชน		
2.	เผยแพร่ และ ประชาสัมพันธ์ให้ชุมชนมั่นใจในระบบความปลอดภัยและการจัดการด้านสิ่งแวดล้อมของบริษัทฯอยู่ตลอดเวลา อาทิ จัดเยี่ยมชมดูงานภายในโรงงาน แจกเอกสารด้านระบบความปลอดภัยและสิ่งแวดล้อม		

ขณะเกิดเหตุฉุกเฉิน :			
1.	ประกาศแถลงข่าวให้ประชาชนทราบถึงสถานการณ์และการแก้ไขปัญหที่เกิดขึ้น		
2.	ประชาสัมพันธ์ให้ชุมชนมั่นใจในการควบคุมสถานการณ์		
3.	กรณีจำเป็นต้องอพยพชุมชน ควรดำเนินการอย่างนุ่มนวล ไม่สร้างความแตกตื่นตกใจ และแจ้งให้ชุมชนทราบถึงความรับผิดชอบของบริษัทฯในกรณีเกิดความเสียหายขึ้น		

หลังจากเกิดเหตุฉุกเฉิน :			
1.	จัดประชุมชี้แจงถึงเหตุการณ์ที่เกิดขึ้นและการแก้ไขป้องกันต่อชุมชน		
2.	แจ้งความช่วยเหลือของทางบริษัทฯที่มีต่อชุมชน		
3.	ประชาสัมพันธ์และสาธิตให้ชุมชนทราบถึงมาตรการความปลอดภัยและการจัดการด้านสิ่งแวดล้อมที่บริษัทฯดำเนินการเพิ่ม เพื่อให้มั่นใจว่าจะไม่เกิดเหตุการณ์ขึ้นอีก		

บริษัท ทีพีโอ โพลีน เพาเวอร์ จำกัด (มหาชน)			
หมายเลขเอกสาร	คู่มือปฏิบัติการฉุกเฉิน	ส่วนที่	12.1
		เลขหน้า	1/2
M22-010			
เรื่อง	แผนบรรเทาทุกข์	ลำดับการแก้ไข	A
		วันที่แก้ไข	30/10/2553

1. ขั้นตอนปฏิบัติทั่วไป

ขั้นตอนของแผนบรรเทาทุกข์ทั้งหมด จะเริ่มต้นหลังจากภาวะฉุกเฉินได้สงบแล้ว โดยมีขั้นตอน ดังนี้

1.1 การประสานงานกับหน่วยงานของรัฐ

ให้ดำเนินการประสานงานกับหน่วยงานของรัฐ ในเรื่องต่าง ๆ ที่เกี่ยวข้อง ได้แก่ โรงพยาบาล, สถานีตำรวจ, สำนักงานสวัสดิการและคุ้มครองแรงงาน, ประกันสังคมจังหวัด และอุตสาหกรรมจังหวัด เพื่อชี้แจงเหตุการณ์ และสถานการณ์ต่าง ๆ พร้อมทั้งการช่วยเหลือ

1.2 การช่วยชีวิตและค้นหาผู้ประสบภัย

ในกรณีที่พบว่ามีผู้หายไปภายในบริเวณที่เกิดเหตุฉุกเฉิน ให้ดำเนินการค้นหา และช่วยเหลือเป็นการเร่งด่วน โดยประสานงานกับทีมปฐมพยาบาล เพื่อเตรียมอุปกรณ์ช่วยชีวิต และปฐมพยาบาล

1.3 การช่วยเหลือส่งเคราะห์ผู้ประสบภัย

จัดให้มีจุดสำหรับช่วยเหลือผู้ประสบภัยในเรื่องต่าง ๆ เช่น การแจ้งข่าวสารแก่ญาติผู้ประสบภัย, การรักษาพยาบาล และอื่น ๆ ตามความเหมาะสม

1.4 การเคลื่อนย้ายผู้ประสบภัย หรือผู้สิ้นและผู้เสียชีวิต

ทีมจัดเตรียมอาหารและยานพาหนะ และทีมผู้ช่วยจัดเตรียมอุปกรณ์การเคลื่อนย้ายผู้ประสบภัย เพื่อให้การเคลื่อนย้ายเป็นไปโดยเร็ว ปลอดภัย และรวมถึงการเคลื่อนย้ายทรัพย์สินสำคัญที่จำเป็น

1.5 การสำรวจความเสียหาย

ให้มีการสำรวจความเสียหายหลังจากค้นหา และการช่วยเหลือผู้ประสบภัยเสร็จสิ้น โดยสำรวจในทุกด้าน ดังนี้

1. ด้านบุคคล
2. ด้านอาคาร
3. ด้านเครื่องจักร
4. ด้านอุปกรณ์ทั่วไป เช่น เครื่องมือ, เครื่องจักรต่าง ๆ
5. ด้านวัตถุติด หรือสินค้า

บริษัท ทีพีโอ โพลีน เพาเวอร์ จำกัด (มหาชน)			
หมายเลขเอกสาร	คู่มือปฏิบัติการฉุกเฉิน	ส่วนที่	12.3
M22-010		เลขหน้า	3/4
เรื่อง	ขั้นตอนการอพยพหนีไฟ	ลำดับการแก้ไข	B
		วันที่แก้ไข	18/11/2554

หน้าที่ความรับผิดชอบในการอพยพหนีไฟ

ผู้สั่งการอพยพ (EVACUATION COMMANDER)

- 1. สร้างความเข้าใจถึงหน้าที่ และความรับผิดชอบของบุคคลในหน่วยอพยพ
- 2. ตรวจสอบ รวบรวมจำนวนพนักงานในจุดนัดหมายที่รับผิดชอบ ทั้งภาวะปกติและภาวะฉุกเฉิน
- 3. จัดการและประสานงานให้มีการดูแลความเรียบร้อยของเส้นทางการอพยพและประตูฉุกเฉินให้อยู่ในสภาพที่ใช้งานได้ต้องมีประสิทธิภาพ
- 4. ประสานงานกับหน่วยงานอื่น ๆ เช่น ทีมดับเพลิง ทีมค้นหา ทีมกู้ภัยและอื่น ๆ
- 5. ในกรณีผู้สั่งการอพยพไม่อยู่ ให้ผู้แทนปฏิบัติหน้าที่แทนโดยอัตโนมัติ
- 6. สรุปและประเมินผลเมื่อกลับสู่ภาวะปกติ

ผู้นำกลุ่มอพยพ (ZONE LEADER)

ในภาวะปกติ

- 1. ทำหน้าที่เป็นผู้นำกลุ่มอพยพในพื้นที่รับผิดชอบและชี้แจงทำความเข้าใจให้กับคนในพื้นที่
- 2. สร้างความเข้าใจถึงบทบาทแต่ละคนในพื้นที่รับผิดชอบ เมื่อได้ยินเสียงประกาศแจ้งเหตุฉุกเฉิน
- 3. กรณีผู้นำกลุ่มอพยพไม่อยู่ ให้ผู้แทนปฏิบัติหน้าที่แทนผู้นำกลุ่มอพยพโดยอัตโนมัติ หากผู้นำกลุ่มอพยพและผู้แทนไม่อยู่ จะต้องจัดหาผู้ช่วยปฏิบัติงานแทน
- 4. ตรวจสอบ และรวบรวมจำนวนพนักงานในพื้นที่รับผิดชอบ
- 5. ทำหน้าที่เป็นกรรมการในคณะกรรมการความปลอดภัยในอาคาร

ในภาวะฉุกเฉิน

- 1. เป็นผู้นำและควบคุมให้ทุกคนปฏิบัติตามหน้าที่ในภาวะฉุกเฉินที่กำหนดไว้
- 2. การใช้สัญญาณเป็นหน้าที่ของผู้นำการอพยพเท่านั้น
- 3. ตรวจสอบและรายงานจำนวนพนักงานในกลุ่มที่รับผิดชอบไปยังผู้สั่งการอพยพ
- 4. สรุปและประเมินผลเมื่อกลับสู่ภาวะปกติ

บริษัท ทีพีโอ โพลีน เพาเวอร์ จำกัด (มหาชน)			
หมายเลขเอกสาร	คู่มือปฏิบัติการฉุกเฉิน	ส่วนที่	12.3
M22-010		เลขหน้า	4/4
เรื่อง	หน้าที่ความรับผิดชอบในการอพยพหนีไฟ	ลำดับการแก้ไข	B
		วันที่แก้ไข	18/11/2554

พนักงาน (EMPLOYEES)

ในภาวะปกติ

- 1. จัดจำทิศทาง เส้นทางอพยพ และประตูทางออก
- 2. ห้ามนำสิ่งของกีดขวางช่องทางออกตลอดเวลา
- 3. ตรวจสอบเส้นทางและประตูฉุกเฉินให้อยู่ในสภาพที่สามารถใช้งานได้ต้องมีประสิทธิภาพอยู่เสมอ

ในภาวะฉุกเฉิน

- 1. เก็บเก้าอี้เข้าที่ และสิ่งของที่อาจกีดขวางทางเดิน อันอาจเป็นเหตุให้เกิดการสะดุดหกล้ม
- 2. ต้องมีความกระตือรือร้นในการอพยพ (เดินอย่างรวดเร็ว อย่างวิ่ง) โดยใช้ทางอพยพประตูทางออกที่ปลอดภัยและใกล้ที่สุด
- 3. หลีกเลี่ยงการผลัก ดัน บุคคลอื่นขณะทำการอพยพ
- 4. ต้องปฏิบัติตามคำสั่งของผู้นำอพยพ
- 5. ให้รีบไปเข้าแถว ณ จุดรวมพล และรายงานตัว

บริษัท ทีพีโอ โพลีน เพาเวอร์ จำกัด (มหาชน)			
หมายเลขเอกสาร	คู่มือปฏิบัติการฉุกเฉิน	ส่วนที่	12.4
M22-010		เลขหน้า	1/10
เรื่อง	Business Interruption Contingency Plan	ลำดับการแก้ไข	C
		วันที่แก้ไข	16/08/2560

Cable Tunnel

Operation details	Responsibility	Supplier	Phone No.
1.เดินระบบระบบแยกภาคภายในตู้โมดูลเพื่อเข้าไปตรวจสอบความเสียหายของ Cable	วิศวกร/Electrical shift		2410
2. ตรวจสอบเช็คสภาพเบื้องต้น	วิศวกร/Electrical shift		2410
3.แจ้งวิศวกร,ผจก.แผนกไฟฟ้า,ผจก.ฝ่าย	วิศวกร/Electrical shift		2410
4.ตรวจสอบการชำรุดเสียหายและรายละเอียดการซ่อม	วิศวกร,ผจก.แผนกไฟฟ้า		2400,09-1748321
5.กำหนดแผนการซ่อมและอนุมัติ	ผจก.ฝ่ายซ่อมบำรุง 2		
6.ติดต่อสาย Supplier อุปกรณ์ต่อสาย Cable	ผจก.แผนกไฟฟ้า	บ.สุออนันต์การไฟฟ้า	036-223234
7.ตัดต่อสาย Cable ที่ชำรุดและทำการซ่อม	วิศวกร/Electrical Tech		
8.ตรวจสอบผลการซ่อมและ Certificate Test Report	วิศวกร		
9.ดำเนินการ Cable Coating และซ่อม Fire Door	ผจก.แผนกไฟฟ้า	1.SERI F.P.COMPANY LIMITED 2.COMMUNICATION & SYSTEM SOLUTION CO.,LTD.	02-2415269 02-2415305 02-9601001 02-9601002
10.ดำเนินการซ่อมอุปกรณ์อื่น ๆที่อยู่ใน Cable	วิศวกร/Electrical Tech		

บริษัท ทีพีโอ โพลีน เพาเวอร์ จำกัด (มหาชน)			
หมายเลขเอกสาร	คู่มือปฏิบัติการฉุกเฉิน	ส่วนที่	12.4
M22-010		เลขหน้า	2/10
เรื่อง	Business Interruption Contingency Plan	ลำดับการแก้ไข	C
		วันที่แก้ไข	16/08/2560

Main transformer (Explosion,Burn)

Operation details	Responsibility	Supplier	Phone No.
1.ทำการ Switching Main transformer	Electrical Shift		2410
สำรองเพื่อจ่ายกระแสไฟฟ้าแทนพื้นที่			
2.ตรวจเช็คสภาพเบื้องต้น	Electrical Shift		2410
3.แจ้งวิศวกร,ผจก.แผนกไฟฟ้า,ผจก.ฝ่าย	Electrical Shift		2410
4.ตรวจสอบการชำรุดเสียหายและรายละเอียดการซ่อม	วิศวกร,ผจก.แผนกไฟฟ้า		2400,09-1748321
5.กำหนดแผนการซ่อมและอนุมัติ	ผจก.ฝ่ายซ่อมบำรุง 2		
6.ติดต่อบริษัทหรือแปลงเพื่อดำเนินการซ่อม	ผจก.แผนกไฟฟ้า	บ.หม้อแปลงเอกรัฐจำกัด	02-7198777
7.ตรวจสอบผลการซ่อมและ Certificate Test Report	วิศวกร	บ.ธิโรย จำกัด	02-7094499
8.ติดตั้งและทำการทดสอบการจ่ายกระแสไฟฟ้า	วิศวกร,ผจก.แผนกไฟฟ้า		
9.ทำการขนาน Main transformer กับตัวสำรอง และจ่ายกระแสไฟฟ้าให้ระบบ	วิศวกร,ผจก.แผนกไฟฟ้า		
10.OFF Main transformer สำรอง	วิศวกร,ผจก.แผนกไฟฟ้า		

บริษัท ทีพีโอ โพลีน เพาเวอร์ จำกัด (มหาชน)			
หมายเลขเอกสาร	คู่มือปฏิบัติการฉุกเฉิน	ส่วนที่	12.4
M22-Q10		เลขหน้า	3/10
เรื่อง	Business Interruption Contingency Plan	ลำดับการแก้ไข	C
		วันที่แก้ไข	16/08/2560

Waste heat recovery boilers of Cement Kiln Line 1-2-3 ; Power Plant Section

TPIPP have 3 SP Boiler (25 Ton/hr-steam) and 3 AQC Boiler (32.5 Ton/hr-steam) Synchronous Steam together at the common header to power TG1 and TG2. Power Plant can generate electricity in case of 1 Cement Kiln Shut down (equal to 1 SP Boiler and AQC Boiler outage from operation) or 2 Cement Kiln Shut down. So for operation method should be no risk or worst case scenario. For boiler itself Safety Valve is the first apparatus for safety the system. TPIPP have the method for control as follow,

- Shut down Boiler which leakage at safety valve.
- Repair and reinstallation

2.1 Spare Part.

Description	Number	Spare Part.
1.SP Boiler		
1. Steam drum	3x1=3	1
2. S/H Header	3x1=3	1
2.AQC Boiler		
1. Economize	3x1=3	2
	3x1=3	1
2. L/P Steam drum	3x1=3	1
3. LP S/H header	3x1=3	1
	3x1=3	1
4. HP Steam drum		
5. HP S/H header		

2.2 Re-installation Method.

After shut down bring spare part to change the leakage one. Not allow to refinished surface in place.

บริษัท ทีพีโอ โพลีน เพาเวอร์ จำกัด (มหาชน)			
หมายเลขเอกสาร	คู่มือปฏิบัติการฉุกเฉิน	ส่วนที่	12.4
M22-Q10		เลขหน้า	5/10
เรื่อง	Business Interruption Contingency Plan	ลำดับการแก้ไข	C
		วันที่แก้ไข	16/08/2560

2.2 Re-installation Method.

After shut down bring spare part to change the leakage one. Not allow to refinished surface in place.

- Responsibility Person
- Power Plant Section Manager (leader)
- Power Plant supervisor (Co-ordinator)

RDF-Fired and Coal Fired CFBC Boilers for Electric Power Generation ; Power Plant Section

TPIPP have 7 RDF-Fired CFBC Boilers we call for B1 (65 Ton/hr-steam ,2,7 MPa) , B2 ,B3 ,B4 and B5 (130 Ton/hr-steam ,5,3 MPa) and B9&B10 (75 Ton/hr-steam ,2,7 MPa). Coal-Fired CFBC Boiler we call for B6 (150 Ton/hr-steam) ,5,3 MPa). The steam lines from such Boilers to each Steam Turbine please see in attached diagram “STEAM FLOWSHEET”. Power Plant can generate electricity in case of one or more of CFBC Boilers shut down due to steam lines network. So for operation method should be no risk or worst case scenario. For boiler itself Safety Valve is the first apparatus for safety the system. TPIPP have the method for control as follow,

- Shut down Boiler which leakage at safety valve.
- Repair and reinstallation

- Spare Part.

บริษัท ทีพีโอ โพลีน เพาเวอร์ จำกัด (มหาชน)			
หมายเลขเอกสาร	คู่มือปฏิบัติการฉุกเฉิน	ส่วนที่	12.4
M22-Q10		เลขหน้า	4/10
เรื่อง	Business Interruption Contingency Plan	ลำดับการแก้ไข	C
		วันที่แก้ไข	16/08/2560

- Responsibility Person
- Power Plant Section Manager (leader)
- Power Plant supervisor (Co-ordinator)

Waste heat recovery boilers of Cement Kiln Line4 ; Power Plant Section

TPIPP have 2 SP Boilers (2x30 Ton/hr-steam) and 1 AQC Boiler (60 Ton/hr-steam) Synchronous Steam together at the common header to be powered TG4. Power Plant can generate electricity in case of Cement Kiln Line4 shut down by use steam from network line (please see in attached diagram “STEAM FLOWSHEET”). So for operation method should be no risk or worst case scenario. For boiler itself Safety Valve is the first apparatus for safety the system. TPIPP have the method for control as follow,

- Shut down Boiler which leakage at safety valve.
- Repair and reinstallation

2.1 Spare Part.

Description	Number	Spare Part.
1.SP Boilers		
5. Steam drum	2x2=4	1
6. S/H Header	2x1=2	1
2.AQC Boiler		
7. Steam drum	1x2=2	1
8. S/H header	1x2=2	1

บริษัท ทีพีโอ โพลีน เพาเวอร์ จำกัด (มหาชน)			
หมายเลขเอกสาร	คู่มือปฏิบัติการฉุกเฉิน	ส่วนที่	12.4
M22-Q10		เลขหน้า	6/10
เรื่อง	Business Interruption Contingency Plan	ลำดับการแก้ไข	C
		วันที่แก้ไข	16/08/2560

Description	Number	Spare Part.
1.B1 CFBC Boiler		
14. Steam drum	1x2=2	1
15. S/H Header	1x1=1	1
2.B2,B3,B4,B5 CFBC Boiler		
16. Steam drum	4x2=8	2
17. S/H header	4x2=8	2
3.B6 CFBC Boiler		
1. Steam drum	1x2=2	1
2. S/H header	1x2=2	1
4.B9,B10 CFBC Boilers		
1. Steam drum	2x2=4	1
2. S/H header	2x1=2	1

2.2 Re-installation Method.

After shut down bring spare part to change the leakage one. Not allow to refinished surface in place.

- Responsibility Person
- Power Plant Section Manager (leader)
- Power Plant supervisor (Co-ordinator)

บริษัท ทีพีไอ โพลีน เพาเวอร์ จำกัด (มหาชน)			
หมายเลขเอกสาร	คู่มือปฏิบัติการฉุกเฉิน	ส่วนที่	12.4
M22-010		เลขหน้า	7/10
เรื่อง	Business Interruption Contingency Plan	ลำดับการแก้ไข	C
		วันที่แก้ไข	16/08/2560

RDF-Fired CFBC Boilers for Electric Power Generation ; Alternative Fuel Section
 Due to TPIPP have 7 RDF-Fired CFBC Boilers and we call for B1,B2,B3,B4,B5,B9 and B10 . So for operation method should be no risk or worst case scenario as mention above. But the majority risk of our RDF-Fired CFBC Boilers is shortage of RDF supplied. TPIPP have the method for control as follow,

- One Tubular Belt Conveyor is used for the main transportation of RDF from MSW sorting area (Alternative Fuel Section) to RDF Receiving Hall of Boilers. (to be planned to install one more set)
- The Dump Trucks owned by TPIPL and/or Sub-Contractors are used for the transportation of RDF from MSW sorting area (Alternative Fuel Section) to Boilers in emergency case of Tubular Belt Conveyor interruption.

Description	Specification
Tubular Belt Conveyor	150 Ton/hr ,ρ : 0.25-0.5 Ton/m ³
TPIPL Dump Trucks	1. Units Dump Truck , 5 Tons/hr ,42 Times/hr.

- Responsibility Person
- Alternative Fuel Section Manager (leader)
- Power Plant Section Manager (Co-ordinator)

บริษัท ทีพีไอ โพลีน เพาเวอร์ จำกัด (มหาชน)			
หมายเลขเอกสาร	คู่มือปฏิบัติการฉุกเฉิน	ส่วนที่	12.4
M22-010		เลขหน้า	9/10
เรื่อง	Business Interruption Contingency Plan	ลำดับการแก้ไข	C
		วันที่แก้ไข	16/08/2560

Condensing Turbine of TG4 ,TG5 ,TG6 ; Power Plant Section
 TPIPP have 1x30MW (TG4) ,1x60MW (TG5) and 1x70MW (TG6) Condensing Steam turbine which received steam from common header so in case of one turbine shutdown the steam can use by another ones. The worst case of accident which can occur with turbine system was lining at oil lubrication system.
 Method for management this case.

- Switch Steam load to another turbine and shut down some of relevant boilers.
- Repair and Reinstall.

TG4 : Description	Specification	Supplier
1.AC oil pump	Pump model 65LY-50B Motor 45 kW	NJT 025-84066020 Fax.025-85502858
2.DC oil pump	Pump model Z2-41 L3 Motor 5.5 kW	NJT 025-84066020 Fax.025-85502858
3.Exhaust fan	Model YB3-90S-2 Motor 1.5 kW	NJT 025-84066020 Fax.025-85502858

บริษัท ทีพีไอ โพลีน เพาเวอร์ จำกัด (มหาชน)			
หมายเลขเอกสาร	คู่มือปฏิบัติการฉุกเฉิน	ส่วนที่	12.4
M22-010		เลขหน้า	8/10
เรื่อง	Business Interruption Contingency Plan	ลำดับการแก้ไข	C
		วันที่แก้ไข	16/08/2560

Condensing Turbine of TG1 ,TG2 ,TG3 ; Power Plant Section
 TPIPP have 3x20 MW (TG1 ,TG2 ,TG3) Condensing Steam turbine which received HP&LP steam from common header so in case of one turbine shutdown the steam can use by another ones. The worst case of accident which can occur with turbine system was lining at oil lubrication system.
 Method for management this case.

- Switch Steam load to another turbine and shut down 2-3 boilers.
- Repair and Reinstall.

TG1 ,TG2 ,TG3 : Description	Specification	Supplier
1.AC oil pump	Pump model 100YL-120T Motor 55 kW	HTC. 86-0571-85780114 Fax.86-0571-85780433
2.DC oil pump	Pump model 2CY-183/6 Motor 7.5 kW	HTC. 86-0571-85780114 Fax.86-0571-85780433
3.Exhaust fan	Model AYP7-250-1 Motor 1.1 kW	HTC. 86-0571-85780114 Fax.86-0571-85780433

From detail above if we work with 24 hrs all the work should be finished on 1 week.

- Responsibility Person
- Assistant Plant Manager (leader)
- Power Plant Section (Co-ordinator)

บริษัท ทีพีไอ โพลีน เพาเวอร์ จำกัด (มหาชน)			
หมายเลขเอกสาร	คู่มือปฏิบัติการฉุกเฉิน	ส่วนที่	12.4
M22-010		เลขหน้า	10/10
เรื่อง	Business Interruption Contingency Plan	ลำดับการแก้ไข	C
		วันที่แก้ไข	16/08/2560

TG5 : Description	Specification	Supplier
1.AC oil pump	Pump model YB2-280S-4W Motor 75 kW	NJT 025-84066020 Fax.025-85502858
2.DC oil pump	Pump model 80LY-50Z Motor 13 kW	NJT 025-84066020 Fax.025-85502858
3.Exhaust fan	Model YB3-100L-2 Motor 3.0 kW	NJT 025-84066020 Fax.025-85502858

TG6 : Description	Specification	Supplier
1.AC oil pump	Pump model 125LY-35-16L Motor 18.5 kW	DFT 0838-268-7789 Fax.0838-268-7788
2.DC oil pump	Pump model ZTP-62KB6 TH L3 Motor 13 kW	DFT 0838-268-7789 Fax.0838-268-7788
3.Exhaust fan	Model YB3-BoM1-2 TH Motor 0.75 kW	DFT 0838-268-7789 Fax.0838-268-7788

From detail above if we work with 24 hrs all the work should be finished on 1 week.

- Responsibility Person
- Assistant Plant Manager (leader)
- Power Plant Section (Co-ordinator)

บริษัท ทีพีโอ โพลีน เพาเวอร์ จำกัด (มหาชน)			
หมายเลขเอกสาร	คู่มือปฏิบัติการฉุกเฉิน	ส่วนที่	13.0
M22-010		เลขหน้า	1/1
เรื่อง	แผนผังแสดงที่ตั้งของโรงงาน	ลำดับการแก้ไข	A
		วันที่แก้ไข	30/10/2553

ตามเอกสารแนบ

บริษัท ทีพีโอ โพลีน เพาเวอร์ จำกัด (มหาชน)			
หมายเลขเอกสาร	คู่มือปฏิบัติการฉุกเฉิน	ส่วนที่	13.1
M22-010		เลขหน้า	1/1
เรื่อง	แผนผังแสดงพื้นที่โรงงาน	ลำดับการแก้ไข	A
		วันที่แก้ไข	30/10/2553

ตามเอกสารแนบ

บริษัท ทีพีโอ โพลีน เพาเวอร์ จำกัด (มหาชน)			
หมายเลขเอกสาร	คู่มือปฏิบัติการฉุกเฉิน	ส่วนที่	13.2
M22-010		เลขหน้า	1/1
เรื่อง	แผนผังแสดง LINE การผลิต	ลำดับการแก้ไข	A
		วันที่แก้ไข	30/10/2553

ตามเอกสารแนบ

บริษัท ทีพีโอ โพลีน เพาเวอร์ จำกัด (มหาชน)			
หมายเลขเอกสาร	คู่มือปฏิบัติการฉุกเฉิน	ส่วนที่	13.3
M22-010		เลขหน้า	1/1
เรื่อง	แผนผังแสดงจุดติดตั้งหัวจ่ายน้ำดับเพลิง	ลำดับการแก้ไข	A
		วันที่แก้ไข	30/10/2553

ตามเอกสารแนบ

บริษัท ทีพีโอ โพลีน เพาเวอร์ จำกัด (มหาชน)			
หมายเลขเอกสาร	คู่มือปฏิบัติการฉุกเฉิน	ส่วนที่	13.4
		เลขหน้า	1/1
M22-010			
เรื่อง	จุดติดตั้งหัวจ่ายน้ำดับเพลิง	ลำดับการแก้ไข	B
		วันที่แก้ไข	29/12/2563

1. อาคาร TG.8 Ground Floor

2. อาคาร TG.8 ชั้น 2

3. อาคาร TG.8 ชั้น 3

4. อาคาร TG.8 ชั้น 4

5. อาคาร TG.8 ชั้น 5

6. อาคาร TG.8 ชั้น 6

7. อาคาร TG.8 ชั้น 7

8. อาคาร TG.8 ชั้น 8

9. RDF Plant

10. Tire Shredder Plant

11. Land Fill

12. Coal Storage 150 MW.

13. อาคาร 150 Ton. Boiler

14. อาคาร 75 Ton. Boiler

15. อาคาร Bag Filter 60&30 MW.

16. อาคาร Turbine 60&30 MW.

17. Power Plant ชั้น 1

18. Power Plant ชั้น 2

28. Power Plant ชั้น 3

29. Power Plant ชั้น 4

30. Power Plant TG.3

31. นอกอาคารชั้น 1 (CFB)

32. ในอาคารฝั่งห้อง Compressor ชั้น 1 (CFB)

33. ในอาคารชั้น 2 (CFB)

34. นอกอาคารชั้น 2 (CFB)

35. ในอาคารชั้น 3 (CFB)
19. ในอาคารชั้น 3 กอข (CFB)

20. หน้าประตูฝั่งอาคารชั้น 4 (CFB)

21. ในอาคารชั้น 4 (CFB)

22. บนเขา R2 (CFB)

23. เขา R2 โรงเก็บเชื้อเพลิง

24. Rotary Kiln 3

25. อาคาร Turbine 70 MW.

26. อาคาร Boiler 70 MW.

27. อาคาร Grate Boiler

บริษัท ทีพีโอ โพลีน เพาเวอร์ จำกัด (มหาชน)			
บริษัท ทีพีโอ โพลีน เพาเวอร์ จำกัด (มหาชน)			
หมายเลขเอกสาร	คู่มือปฏิบัติการฉุกเฉิน	ส่วนที่	13.5
		เลขหน้า	1/1
M22-010			
เรื่อง	แผนผังจุดรอรถพยาบาล และจุด รปภ.	ลำดับการแก้ไข	B
		วันที่แก้ไข	30/12/2557

ตามเอกสารแนบ

บริษัท ทีพีโอ โพลีน เพาเวอร์ จำกัด (มหาชน)			
หมายเลขเอกสาร	คู่มือปฏิบัติการฉุกเฉิน	ส่วนที่	13.6
		เลขหน้า	1/8
M22-010			
เรื่อง	จุดรอรถพยาบาล	ลำดับการแก้ไข	D
		วันที่แก้ไข	28/12/2561

1. วิทยาลัย SITE A (หน้า STATION)

2. โรงโม่ CFBK (หน้า STATION)

3. เครื่องจักร จดรับ-จ่ายตัวหิน (หน้า BARMAC)

4. SHALE CRUSHER (Z 04/1) หน้า OFFICE

5. อาคาร MAINTENANCE WORK SHOP (หน้าอาคาร)

6. ห้องพยาบาล อาคาร CCB Line 1

7. QUARRY WORK SHOP SITE A (หน้า STATION)

8. CEMENT MILL (MILL 1,2) (หน้าประตู R4n)

9. PACKING 1 (หน้าห้อง COMPRESSOR)

10. BATCHING PLANT (หน้า STORE)

11. SHALE CRUSHER LINE 2

12. เครื่องจักร (หน้า OFFICE)

13. INFORMATION (หน้าประตู 1)

14. อาคารบริหาร (ข้างทางเข้า Store จุรถ)

15. APARTMENT A ,B (หน้าปั๊อม รปภ.)

16. DRY MORTAR PLANT (คลังเก็บสินค้า Line 1)

17. INFORMATION DRY MORTAR PLANT

18. สำนักงานขาย (ฝั่ง TPI Plaza)

19. CLUB HOUSE (ฝั่ง Plaza)

20. อาคารซ่อมบำรุงเหมือง SITE C

21. PACKING Line 3 (ข้าง SUB ไฟฟ้า)

22. อาคาร CCB Line 4

23. WORK SHOP (POWER PLANT)

24. อาคาร FABRICATION ซ่อมรถ

25. บ้านพัก HOME&HILL

26. อาคาร Work shop ใหม่

27. อาคาร 115 KV Terminal Substation

28. อาคาร Raw Mill Feed Bin Line 4

29. อาคาร AAC.

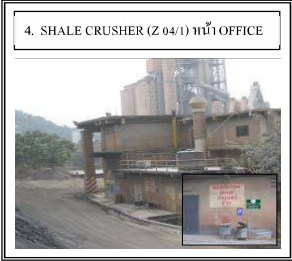
30. อาคารผลิตน้ำดื่ม

31. อาคารผลิตสี

32. โรงไฟฟ้า 60+30 MW.

33. โรงไฟฟ้า 150 MW.

บริษัท ทีพีโอ โพลีน เพาเวอร์ จำกัด (มหาชน)			
หมายเลขเอกสาร	คู่มือปฏิบัติการฉุกเฉิน	ส่วนที่	13.6
		เลขหน้า	2/8
M22-010			
เรื่อง	จุดรอรถพยาบาล	ลำดับการแก้ไข	D
		วันที่แก้ไข	28/12/2561



บริษัท ทีพีโอ โพลีน เพาเวอร์ จำกัด (มหาชน)			
หมายเลขเอกสาร	คู่มือปฏิบัติการฉุกเฉิน	ส่วนที่	13.6
M22-010		เลขหน้า	3/8
เรื่อง	จุดรอตพยาบาล		ลำดับการแก้ไข
			วันที่แก้ไข
			28/12/2561

บริษัท ทีพีโอ โพลีน เพาเวอร์ จำกัด (มหาชน)			
หมายเลขเอกสาร	คู่มือปฏิบัติการฉุกเฉิน	ส่วนที่	13.6
M22-010		เลขหน้า	4/8
เรื่อง	จุดรอตพยาบาล		ลำดับการแก้ไข
			วันที่แก้ไข
			28/12/2561

5. อาคาร MAINTENANCE WORK SHOP(ท่า (หน้าอาคาร))



6. ห้องพอบาด อาคาร CCB Line 1



9. PACKING 1(หน้าห้อง COMPRESSOR STATION)



10. BATCHING PLANT (หน้า STORE)



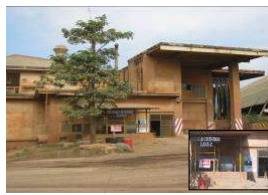
7. QUARRY WORK SHOP SITE A (หน้า STATION)



8. CEMENT MILL LINE 1.2 (หน้า ประตู R4n)



11. SHALE CRUSHER LINE 2



12. เครื่องชั่ง (หน้า OFFICE)



บริษัท ทีพีโอ โพลีน เพาเวอร์ จำกัด (มหาชน)			
หมายเลขเอกสาร	คู่มือปฏิบัติการฉุกเฉิน	ส่วนที่	13.6
M22-010		เลขหน้า	5/8
เรื่อง	จุดรอตพยาบาล		ลำดับการแก้ไข
			วันที่แก้ไข
			28/12/2561

บริษัท ทีพีโอ โพลีน เพาเวอร์ จำกัด (มหาชน)			
หมายเลขเอกสาร	คู่มือปฏิบัติการฉุกเฉิน	ส่วนที่	13.6
M22-010		เลขหน้า	6/8
เรื่อง	จุดรอตพยาบาล		ลำดับการแก้ไข
			วันที่แก้ไข
			28/12/2561

13. INFORMATION (หน้าประตู 1)



14. อาคารบริหาร (ข้างทางเข้า STORE จุฬาร)



17. INFORMATION DRY MORTAR PLANT (ประตู 3)



18. สำนักงานขาย (ฝั่งTPI PLAZA)



15 APARTMENT A,B (หน้าบิโอม รปภ.)



16 DRY MORTAR PLANT (ตลิ่งเขื่อนท่า LINE 1)



19. CLUB HOUSE (ฝั่งTPI PLAZA)

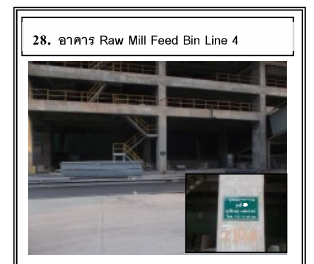
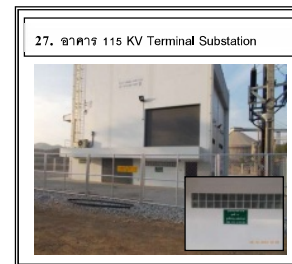
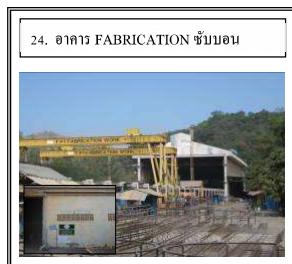


20. อาคารซ่อมบำรุงเหมือง SITE C



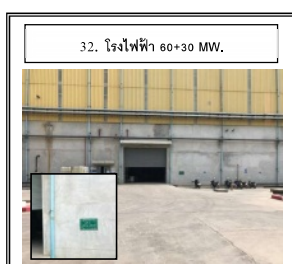
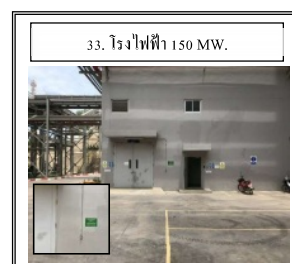
บริษัท ทีพีโอ โพลีน เพาเวอร์ จำกัด (มหาชน)			
หมายเลขเอกสาร	คู่มือปฏิบัติการฉุกเฉิน	ส่วนที่	13.6
M22-010		เลขหน้า	7/8
เรื่อง	จุดรอตพยาบาล	ลำดับการแก้ไข	D
		วันที่แก้ไข	28/12/2561

บริษัท ทีพีโอ โพลีน เพาเวอร์ จำกัด (มหาชน)			
หมายเลขเอกสาร	คู่มือปฏิบัติการฉุกเฉิน	ส่วนที่	13.6
M22-010		เลขหน้า	8/10
เรื่อง	จุดรอตพยาบาล	ลำดับการแก้ไข	D
		วันที่แก้ไข	28/12/2561



บริษัท ทีพีโอ โพลีน เพาเวอร์ จำกัด (มหาชน)			
หมายเลขเอกสาร	คู่มือปฏิบัติการฉุกเฉิน	ส่วนที่	13.6
M22-010		เลขหน้า	9/10
เรื่อง	จุดรอตพยาบาล	ลำดับการแก้ไข	D
		วันที่แก้ไข	28/12/2561

บริษัท ทีพีโอ โพลีน เพาเวอร์ จำกัด (มหาชน)			
หมายเลขเอกสาร	คู่มือปฏิบัติการฉุกเฉิน	ส่วนที่	13.6
M22-010		เลขหน้า	10/10
เรื่อง	จุดรอตพยาบาล	ลำดับการแก้ไข	D
		วันที่แก้ไข	28/12/2561



บริษัท ทีพีโอ โพลีน เพาเวอร์ จำกัด (มหาชน)				
หมายเลขเอกสาร		คู่มือปฏิบัติการฉุกเฉิน	ส่วนที่	15.0
M22-010			เลขหน้า	2/21
เรื่อง	รายชื่อการติดต่อสื่อสารและที่อยู่ผู้บริหารและหัวหน้างาน		ลำดับการแก้ไข	F
			วันที่แก้ไข	28/12/2561

บริษัท ทีพีโอ โพลีน เพาเวอร์ จำกัด (มหาชน)				
หมายเลขเอกสาร		คู่มือปฏิบัติการฉุกเฉิน	ส่วนที่	15.0
M22-010			เลขหน้า	3/21
เรื่อง	รายชื่อการติดต่อสื่อสารและที่อยู่ผู้บริหารและหัวหน้างาน		ลำดับการแก้ไข	F
			วันที่แก้ไข	28/12/2561

ชื่อ / ตำแหน่ง	เบอร์โทรศัพท์			
	ที่ทำงาน	เบอร์บริษัท	เบอร์มือถือ	เบอร์บ้าน
ผู้บริหาร (ต่อ)				
16. ดร.ภาวรินทร์ นิธิรังษี ผู้ช่วยรองผู้จัดการใหญ่ฝ่าย MM.S และฝ่าย TOM.	1036	-	08-5215-9009	-
17. คุณไพศาล หันเกาะ ผู้ช่วยรองผู้จัดการใหญ่ฝ่าย บุคคลและธุรการ	1038	-	08-1649-9399	-
18. คุณนราดล ตันจารุพันธ์ ผู้ช่วยรองผู้จัดการใหญ่ฝ่าย Cement Quality	1044	-	08-9744-2559	-
19. คุณปรีชา อยู่ประเสริฐ ผู้ช่วยรองผู้จัดการใหญ่ฝ่าย ซ่อมบำรุง 1	1032	-	08-6615-5782	0-3633-0119
20. คุณเรนทร์ พุทธิพงษ์ ผู้ช่วยรองผู้จัดการใหญ่ฝ่าย Kiln	1034	-	08-1830-0246	-
ผู้บริหาร (ฝ่าย TOM.)				
21. คุณสิริวัฑน์ เกิดรัตน์คัตติ ผู้ช่วยผู้จัดการฝ่าย TOM.	1400	-	08-8560-9412	0-3634-4156
22. คุณอนุชิต แสงพันธ์ ผู้ช่วยผู้จัดการฝ่าย TOM.	1420	08-9927-7123	-	-
ผู้บริหาร (ฝ่าย Plant MGR'S Office)				
23. คุณเชิด คีระไคศ ผู้จัดการฝ่าย Plant MGR'S Office	1029	-	08-1371-5860	-
24. คุณเนืองยศ ภูสารี ผู้ช่วยผู้จัดการฝ่าย Plant MGR'S Office	1300	-	08-1872-5510	-
ผู้บริหาร (ฝ่าย Sales Supported)				
25. คุณธารงชัย เทืองรังษี ผู้ช่วยผู้จัดการฝ่าย Sales Supported	1200	-	08-5468-8899	0-3637-1344
26. คุณณรงค์ จรัสสถานิช ผู้จัดการฝ่าย Sales Supported	1240	08-1909-3082	-	-
ผู้บริหาร (ฝ่าย Factory Supported)				
27. คุณเน็กพาร พิชพัฒนกุล ผู้จัดการฝ่าย Factory Supported	1100	-	08-1926-0624	0-3633-0348

ชื่อ / ตำแหน่ง	เบอร์โทรศัพท์			
	ที่ทำงาน	เบอร์บริษัท	เบอร์มือถือ	เบอร์บ้าน
ผู้บริหาร (ฝ่ายโยธา)				
28. คุณมานิตย์ แก้วกล้า ผู้ช่วยผู้จัดการฝ่ายโยธา 1,2	1601	08-9158-5180	-	-
ผู้บริหาร (ฝ่าย Project)				
29. คุณภาณุ เจงวักสิฐ ผู้จัดการฝ่าย Project.	1600	-	08-9144-5814	-
30. คุณภาณุเดช ธมบุญตา ผู้ช่วยผู้จัดการฝ่าย Project	1808	-	08-6509-3833	-
ผู้บริหาร (ฝ่ายวิศวกรรม)				
31. คุณณฎเณศ นิยะกุลวิญญู ผู้จัดการฝ่ายวิศวกรรม	1900	-	08-6385-9515	-
ผู้บริหาร (ฝ่ายบุคคลและธุรการ)				
32. คุณชัยยงก์ ตีระดำรงกุล ผู้ช่วยผู้จัดการฝ่าย บุคคลและธุรการ	1043	-	08-3187-4187	-
33. คุณวีรบุรุษ คงนาคี ผู้ช่วยผู้จัดการฝ่าย บุคคลและธุรการ	1500	08-9010-8144	-	-
ผู้บริหาร (ฝ่ายซ่อมบำรุง 1)				
34. คุณปริญญา ศรีคำม้วน ผู้ช่วยผู้จัดการฝ่ายซ่อมบำรุง 1	2300	08-4160-3000	-	-
35. คุณไพรัตน์ รุ่งเรืองชนนล ผู้ช่วยผู้จัดการฝ่ายซ่อมบำรุง 1	1907	-	08-6733-0547	-
ผู้บริหาร (ฝ่ายซ่อมบำรุง 2)				
36. คุณศุภษา ทิพรรัตน์ ผู้ช่วยผู้จัดการฝ่ายซ่อมบำรุง 2	2340	-	08-1859-7450	-
37. คุณสุภาภร ขวัญถาวร ผู้ช่วยผู้จัดการฝ่ายซ่อมบำรุง 2	2320	-	08-1991-9364	-
38. คุณพีระ บุญเบื่อง ผู้ช่วยผู้จัดการฝ่ายซ่อมบำรุง 2	2361	08-6570-7661	-	-

บริษัท ทีพีโอ โพลีน เพาเวอร์ จำกัด (มหาชน)				
หมายเลขเอกสาร		คู่มือปฏิบัติการฉุกเฉิน	ส่วนที่	15.0
M22-010			เลขหน้า	4/21
เรื่อง	รายชื่อการติดต่อสื่อสารและที่อยู่ผู้บริหารและหัวหน้างาน		ลำดับการแก้ไข	F
			วันที่แก้ไข	28/12/2561

บริษัท ทีพีโอ โพลีน เพาเวอร์ จำกัด (มหาชน)				
หมายเลขเอกสาร		คู่มือปฏิบัติการฉุกเฉิน	ส่วนที่	15.0
M22-010			เลขหน้า	5/21
เรื่อง	รายชื่อการติดต่อสื่อสารและที่อยู่ผู้บริหารและหัวหน้างาน		ลำดับการแก้ไข	F
			วันที่แก้ไข	28/12/2561

ชื่อ / ตำแหน่ง	เบอร์โทรศัพท์			
	ที่ทำงาน	เบอร์บริษัท	เบอร์มือถือ	เบอร์บ้าน
ผู้บริหาร (ฝ่ายซ่อมบำรุง 3)				
39. คุณพรเมท พิชมันศรี ผู้จัดการฝ่ายซ่อมบำรุง 3	1040	-	08-1372-4880	-
40. คุณสิทธิประชา อ่อนจันทร์ ผู้ช่วยผู้จัดการฝ่ายซ่อมบำรุง	2620	08-1756-8952	-	-
ผู้บริหาร (ฝ่ายซ่อมบำรุง 4)				
41. คุณสุภาโชค แผละประสิทธิ์ ผู้จัดการฝ่ายซ่อมบำรุง 4	1022	-	08-6369-3304	-
42. คุณศรราช มังคะจา ผู้ช่วยผู้จัดการฝ่ายซ่อมบำรุง 4	2400	-	08-6075-7499	0-3634-2660
43. คุณณฤจักร์ เทียทอง ผู้ช่วยผู้จัดการฝ่ายซ่อมบำรุง 4	2422	08-9140-6296	0-2988-1856	-
ผู้บริหาร (ฝ่ายซ่อมบำรุง 5)				
44. คุณธีติ ตันเอวี่ ผู้จัดการฝ่ายซ่อมบำรุง 5	2520	-	08-1832-5133	-
45. คุณบ้านเทพ สังข์สีกล ผู้ช่วยผู้จัดการฝ่ายซ่อมบำรุง 5	2500	08-9539-3385	-	-
ผู้บริหาร (ฝ่าย QUARRY)				
46. คุณศรราช ชรรณบุญญา ผู้ช่วยผู้จัดการฝ่าย Quarry	2853	-	09-0197-9036	-
ผู้บริหาร (ฝ่าย Kiln)				
47. คุณเอกพันธ์ ณ ตะกั่วทุ่ง ผู้ช่วยผู้จัดการฝ่าย Kiln	2150	08-1835-3887	-	-
ผู้บริหาร (ฝ่าย Raw Material)				
48. คุณเสรี บุญมากุล ผู้ช่วยผู้จัดการฝ่าย Raw Material	2130	08-5937-8987	-	-

ชื่อ / ตำแหน่ง	เบอร์โทรศัพท์			
	ที่ทำงาน	เบอร์บริษัท	เบอร์มือถือ	เบอร์บ้าน
ผู้บริหาร (ฝ่าย Cement)				
49. คุณทวีชัย สมิทธิเตราชู ผู้จัดการฝ่าย Cement	1027	-	08-6893-4240	0-3634-5173
50. คุณสุรชัย โสสวัสดิ์ ผู้ช่วยผู้จัดการฝ่าย Cement	2200	08-4361-2376	-	-
51. คุณตะกูล ทองสอาด ผู้ช่วยผู้จัดการฝ่าย Cement	2220	08-1851-7238	-	-
52. คุณจุฬา ธาตชนานันท์ ผู้ช่วยผู้จัดการฝ่าย Cement	2240	08-6393-5259	-	-
ผู้บริหาร (ฝ่าย Cement Quality)				
53. คุณประเสริฐ มณีทยกุล ผู้ช่วยผู้จัดการฝ่าย Cement Quality	1700	08-1732-8892	-	-
ผู้บริหาร (ฝ่าย Transport)				
54. คุณสมพล เกรี ผู้จัดการฝ่าย Transport	1035	-	08-6391-0969	0-3623-0092
ผู้บริหาร (ฝ่าย Non Cement Quality)				
55. คุณวิบูล ทุมมธชัย ผู้ช่วยผู้จัดการฝ่าย Non Cement Quality	-	-	-	-
ผู้บริหาร (ฝ่าย Power Plant)				
56. คุณบุญเลิศ ไชจงกล้า ผู้จัดการฝ่าย Power Plant	2000	-	08-1851-2009	-
57. คุณฉอรณ ผ่องเงิน ผู้ช่วยผู้จัดการฝ่าย Power Plant	1440	08-1829-0362	-	-
58. คุณบุญชา วิเชียรชม ผู้ช่วยผู้จัดการฝ่าย Power Plant	2005	08-6133-4279	-	-

บริษัท ทีพีโอ โพลีน เพาเวอร์ จำกัด (มหาชน)			
หมายเลขเอกสาร	คู่มือปฏิบัติการฉุกเฉิน	ส่วนที่	15.0
		เลขหน้า	6/21
M22-010		ลำดับการแก้ไข	F
เรื่อง	รายชื่อการติดต่อสื่อสารและที่อยู่ผู้บริหารและหัวหน้างาน		วันที่แก้ไข
			28/12/2561

ชื่อ / ตำแหน่ง	เบอร์โทรศัพท์			
	ที่ทำงาน	เบอร์มือถือ	เบอร์มือถือ	เบอร์บ้าน
ผู้บริหาร (ฝ่าย RDF)				
59. คุณรัฐสภานนท์ สัตถาวงษ์ ผู้จัดการฝ่าย RDF	2100	-	08-7930-1754	0-2950-0345
60. คุณเจริญ จารุวิยานนท์ ผู้ช่วยผู้จัดการฝ่าย RDF	2020	08-9060-1166	-	
ผู้บริหาร (ฝ่าย Mechanical)				
61. คุณวิชัย เศรษฐภา ผู้จัดการฝ่าย Mechanical	1920	08-1994-4737	-	
ผู้บริหาร (ฝ่าย Electrical & Instrument)				
62. คุณปรารถนา สุขมณี ผู้จัดการฝ่าย E&I	1046	-	08-7674-1696	0-2571-4073
63. คุณสุชาติ วชิรศักดิ์ชัย ผู้ช่วยผู้จัดการฝ่าย E&I	2519	08-6421-0724	-	
64. คุณปณิชา มุกตมวงษ์ ผู้ช่วยผู้จัดการฝ่าย E&I.	2040	08-9900-8065	0-3631-8093	
ผู้บริหาร (ฝ่าย RDF Maintenance)				
65. คุณรุ่งรัตน์ เรืองวรรณศิริ ผู้จัดการฝ่ายวิศวกรรม	1037	-	08-9814-2838	0-2594-6837
ผู้บริหาร (ฝ่าย Administration)				
66. คุณรวีรัตน์ ชัยทิมลงสิน ผู้ช่วยผู้จัดการฝ่าย Administration	2051	08-6336-2424	-	
ผู้บริหาร (ฝ่าย Fertilizer)				
67. คุณพนัส ทยบุญคงกิจ ผู้ช่วยผู้จัดการฝ่าย Non Cement Quality	2051	-	08-2188-2769 08-0680-7446	-

บริษัท ทีพีโอ โพลีน เพาเวอร์ จำกัด (มหาชน)			
หมายเลขเอกสาร	คู่มือปฏิบัติการฉุกเฉิน	ส่วนที่	15.0
		เลขหน้า	7/21
M22-010		ลำดับการแก้ไข	F
เรื่อง	รายชื่อการติดต่อสื่อสารและที่อยู่ผู้บริหารและหัวหน้างาน		วันที่แก้ไข
			28/12/2561

ชื่อ / ตำแหน่ง	เบอร์โทรศัพท์		
	ที่ทำงาน	เบอร์มือถือ	เบอร์บ้าน
ฝ่าย TOM			
แผนกความปลอดภัย			
1. คุณปัทมาศ ชัยดิษฐ์อุบลย์ ผู้ควบคุมงาน	1425	08-1278-7555	-
2. คุณไพโรจน์ ยั่งยืน ปวิรศัพท บ.ทีพีโอ เพาเวอร์ฯ	1423	08-9770-9061	-
3. คุณธรรมธณัน แสงคำนิ ผู้ช่วยผู้ควบคุมงาน	1423	08-3295-0384	-
4. คุณวีรดา สงสัยมาก ผู้ช่วยผู้ควบคุมงาน	1425	08-4645-5764	-
5. คุณพลเดช โพธคำ ผู้ช่วยผู้ควบคุมงาน	1423	08-1580-1588	-
6. คุณอัมรินทร์ รัตนมรรณ วิศวกรความปลอดภัย	1425	09-5262-1291	-
แผนกดับเพลิงและกู้ภัย			
1. คุณกานต์ คุณนรินทร์ ผู้จัดการแผนกดับเพลิงและกู้ภัย	1422	08-1273-2030	-
2. คุณวิทย์ นาคชื่นชาญ ผู้ควบคุมงาน	1423	08-0111-7959	-
แผนกประกันคุณภาพ			
1. คุณภัทรวรรณ ปัญญาดีแก้วพงษ์ ผู้ช่วยผู้จัดการแผนก QA.	1401	08-9242-4265	-
แผนกส่งเสริมการเพิ่มผลผลิต			
1. คุณวิทย์ บุญศักดิ์ ผู้จัดการแผนก PP.	1407	08-1780-5987	-

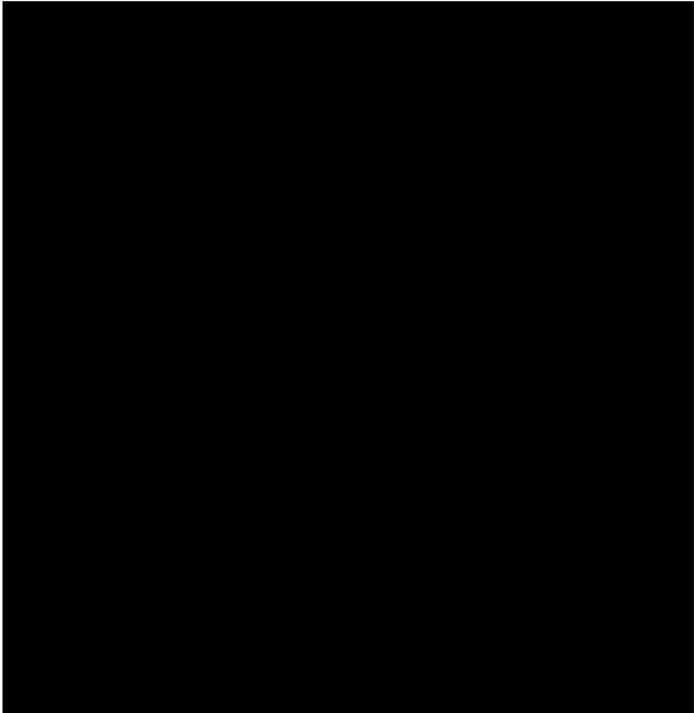
บริษัท ทีพีโอ โพลีน เพาเวอร์ จำกัด (มหาชน)			
หมายเลขเอกสาร	คู่มือปฏิบัติการฉุกเฉิน	ส่วนที่	15.0
		เลขหน้า	8/21
M22-010		ลำดับการแก้ไข	F
เรื่อง	รายชื่อการติดต่อสื่อสารและที่อยู่ผู้บริหารและหัวหน้างาน		วันที่แก้ไข
			28/12/2561

บริษัท ทีพีโอ โพลีน เพาเวอร์ จำกัด (มหาชน)			
หมายเลขเอกสาร	คู่มือปฏิบัติการฉุกเฉิน	ส่วนที่	15.0
		เลขหน้า	9/21
M22-010		ลำดับการแก้ไข	F
เรื่อง	รายชื่อการติดต่อสื่อสารและที่อยู่ผู้บริหารและหัวหน้างาน		วันที่แก้ไข
			28/12/2561

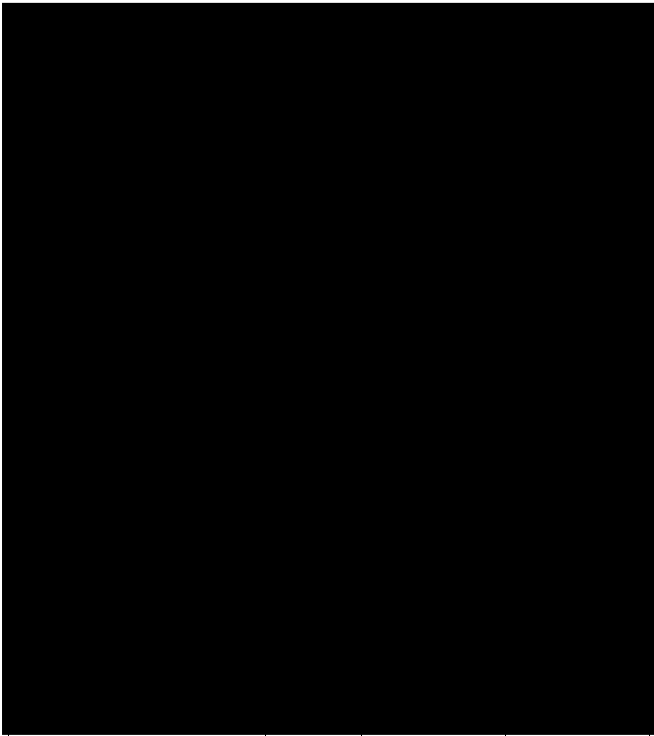
ชื่อ / ตำแหน่ง	เบอร์โทรศัพท์		
	ที่ทำงาน	เบอร์มือถือ	เบอร์บ้าน
แผนก CDC.			
1. คุณพรพิพัฒน์ กลีบระยอง ผู้ช่วยผู้จัดการแผนก CDC.	1463	08-9161-3969	-
ฝ่าย Plant MGR's Office			
แผนก MIS			
1. คุณเสด็จ ยี่รอด ผู้ช่วยผู้จัดการแผนก MIS	1301	08-9082-9788	-
2. คุณโกศล ศรีวัชรชัย ผู้ช่วยผู้จัดการแผนก MIS	1304	08-9499-8862	-
แผนกประชาสัมพันธ์			
1. คุณวิบูลย์ศิริ บุญพัฒน์ ผู้จัดการแผนกประชาสัมพันธ์	1320	08-9040-0667 08-5660-8560	-
2. คุณประทุมวรรณ ศรีธรรมลี ผู้ช่วยผู้จัดการแผนกประชาสัมพันธ์	1321	08-5660-8562	-
แผนก Special Activity			
1. ประภาจิต สอนตระกูล ผู้จัดการแผนก Special Activity	1342	08-9084-7157	-
ฝ่าย Factory Supported			
แผนกบัญชี			
1. คุณพรวิวัฒน์ เศรษฐาโรจน์กุล ผู้ช่วยผู้จัดการแผนกบัญชี	1105	08-1928-3327	-
แผนก Finance			
1. คุณสงวนทิพย์ ต๊ะศิริวงศ์กุล ผู้จัดการแผนก Finance	1102	08-9426-9140	-
2. คุณฉัตรกมล ผ่องสุเมธิน ผู้ช่วยผู้จัดการแผนก Finance	1108	08-8889-3003	-
แผนกจัดซื้อ			
1. คุณสุพัฒน์ ชัยพงษ์ลงสิน ผู้ช่วยผู้จัดการแผนกจัดซื้อ	1152		

ชื่อ / ตำแหน่ง	เบอร์โทรศัพท์		
	ที่ทำงาน	เบอร์มือถือ	เบอร์บ้าน
แผนกคลังพัสดุ 1-3			
2. คุณพัชรา จักรโพธิ์กุล ผู้จัดการแผนกจัดซื้อ	1150	08-1850-9232	-
ฝ่าย Sales Supported			
แผนกคลังสินค้า 1,2			
1. คุณประไพพิศ เฉลิมวัฒน์ ผู้จัดการแผนกคลังสินค้า 1,2	1220	08-1994-0912	-
แผนกสำนักงานขาย 1,2			
1. คุณพงศกร พานิช ผู้จัดการแผนกสำนักงานขาย 1,2	1210	08-1111-2387	-
แผนกขนส่ง 1			
1. คุณณงนรี จันทเขต ผู้จัดการแผนกขนส่ง 1	1246	08-3789-7576	-
2. คุณเชวง จิตธรรม ผู้ช่วยผู้จัดการแผนกขนส่ง 1	1244	08-1870-1877	-
แผนกขนส่ง 2			
1. คุณวุฒิ บงชย ผู้ช่วยผู้จัดการแผนกขนส่ง 2	1246	08-7115-8503	-
ฝ่ายบุคคลและธุรการ			
แผนกบุคคล 1			
1. คุณสิริพร เสนาไชย ผู้จัดการแผนกบุคคล 1	1222	08-1771-4213	-
แผนกบุคคล 2			
1. คุณเชษฐิต อยู่ไธยาค ผู้ช่วยผู้จัดการแผนกบุคคล 2	1512	08-1936-1610	-

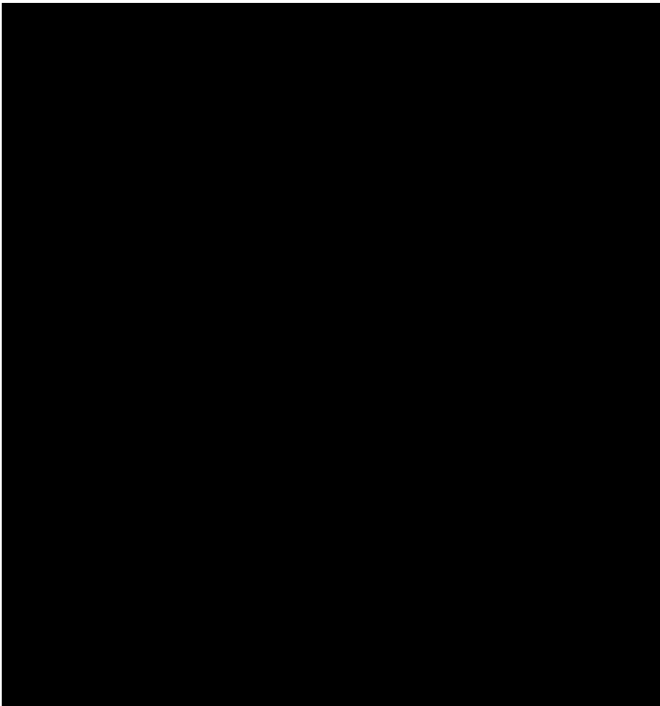
บริษัท ทีพีโอ โพลีน เพาเวอร์ จำกัด (มหาชน)				
หมายเลขเอกสาร		คู่มือปฏิบัติการฉุกเฉิน	ส่วนที่	15.0
M22-010			เลขหน้า	10/21
เรื่อง	รายชื่อการติดต่อสื่อสารและที่อยู่ผู้บริหารและหัวหน้างาน		ลำดับการแก้ไข	F
			วันที่แก้ไข	28/12/2561



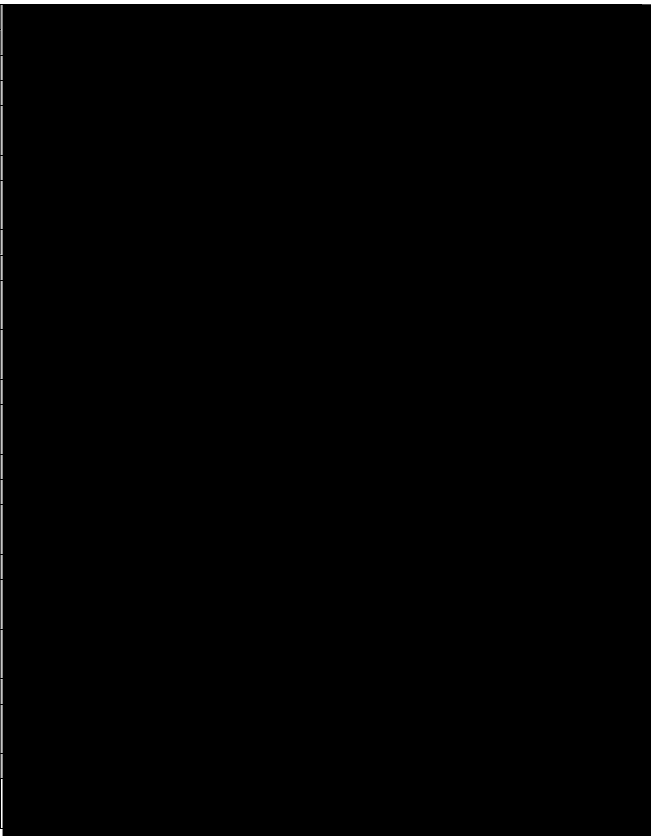
บริษัท ทีพีโอ โพลีน เพาเวอร์ จำกัด (มหาชน)				
หมายเลขเอกสาร		คู่มือปฏิบัติการฉุกเฉิน	ส่วนที่	15.0
M22-010			เลขหน้า	11/21
เรื่อง	รายชื่อการติดต่อสื่อสารและที่อยู่ผู้บริหารและหัวหน้างาน		ลำดับการแก้ไข	F
			วันที่แก้ไข	28/12/2561



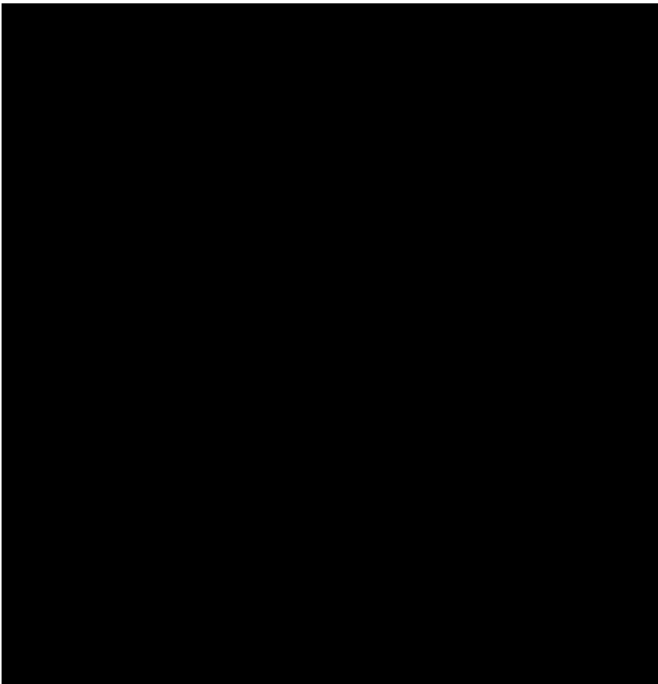
บริษัท ทีพีโอ โพลีน เพาเวอร์ จำกัด (มหาชน)				
หมายเลขเอกสาร		คู่มือปฏิบัติการฉุกเฉิน	ส่วนที่	15.0
M22-010			เลขหน้า	12/21
เรื่อง	รายชื่อการติดต่อสื่อสารและที่อยู่ผู้บริหารและหัวหน้างาน		ลำดับการแก้ไข	F
			วันที่แก้ไข	28/12/2561



บริษัท ทีพีโอ โพลีน เพาเวอร์ จำกัด (มหาชน)				
หมายเลขเอกสาร		คู่มือปฏิบัติการฉุกเฉิน	ส่วนที่	15.0
M22-010			เลขหน้า	13/21
เรื่อง	รายชื่อการติดต่อสื่อสารและที่อยู่ผู้บริหารและหัวหน้างาน		ลำดับการแก้ไข	F
			วันที่แก้ไข	28/12/2561



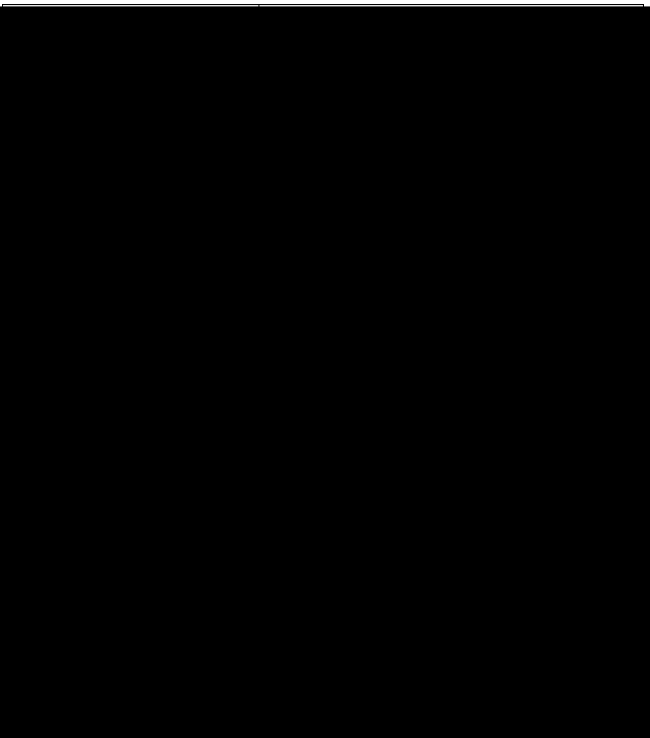
บริษัท ทีพีไอ โพลีน เพาเวอร์ จำกัด (มหาชน)				
หมายเลขเอกสาร		คู่มือปฏิบัติการฉุกเฉิน	ส่วนที่	15.0
M22-010			เลขหน้า	14/21
เรื่อง	รายชื่อการติดต่อสื่อสารและที่อยู่ผู้บริหารและหัวหน้างาน		ลำดับการแก้ไข	F
			วันที่แก้ไข	28/12/2561



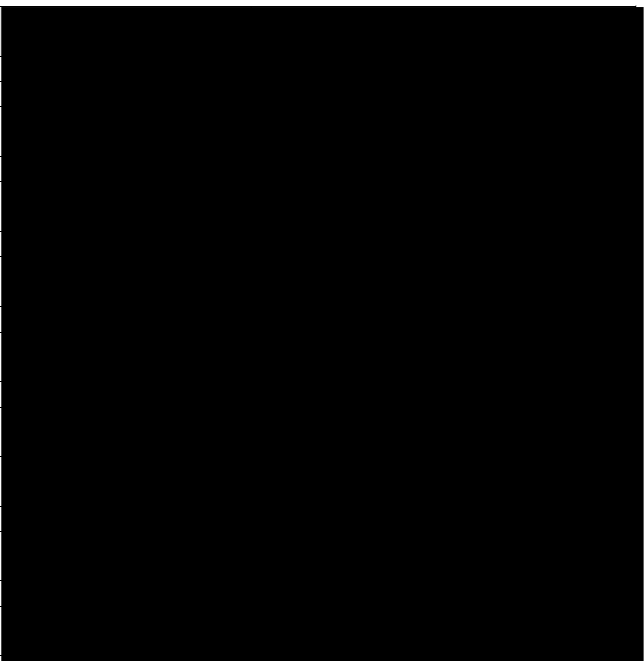
บริษัท ทีพีไอ โพลีน เพาเวอร์ จำกัด (มหาชน)				
หมายเลขเอกสาร		คู่มือปฏิบัติการฉุกเฉิน	ส่วนที่	15.0
M22-010			เลขหน้า	15/21
เรื่อง	รายชื่อการติดต่อสื่อสารและที่อยู่ผู้บริหารและหัวหน้างาน		ลำดับการแก้ไข	F
			วันที่แก้ไข	28/12/2561



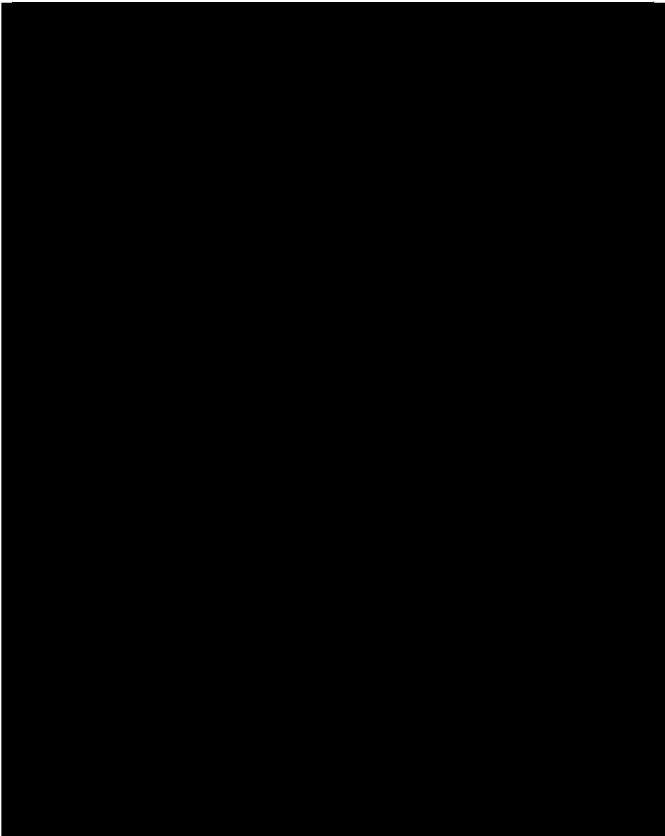
บริษัท ทีพีไอ โพลีน เพาเวอร์ จำกัด (มหาชน)				
หมายเลขเอกสาร		คู่มือปฏิบัติการฉุกเฉิน	ส่วนที่	15.0
M22-010			เลขหน้า	16/21
เรื่อง	รายชื่อการติดต่อสื่อสารและที่อยู่ผู้บริหารและหัวหน้างาน		ลำดับการแก้ไข	F
			วันที่แก้ไข	28/12/2561



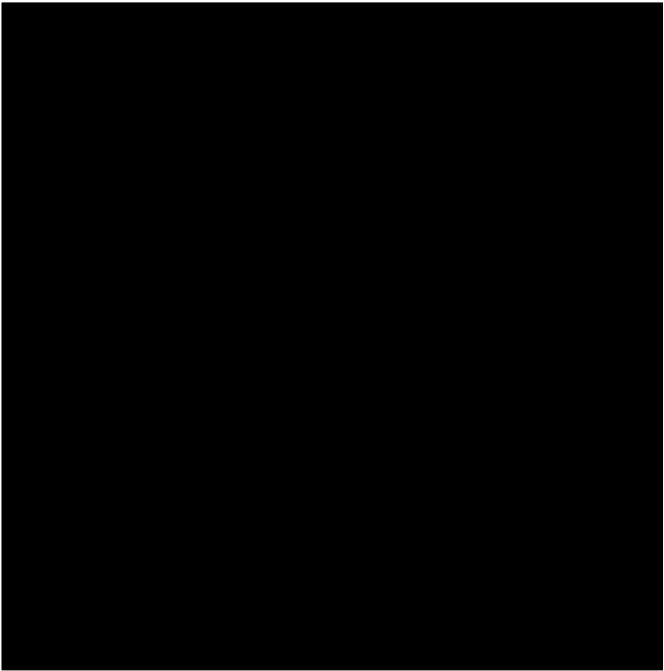
บริษัท ทีพีไอ โพลีน เพาเวอร์ จำกัด (มหาชน)				
หมายเลขเอกสาร		คู่มือปฏิบัติการฉุกเฉิน	ส่วนที่	15.0
M22-010			เลขหน้า	17/21
เรื่อง	รายชื่อการติดต่อสื่อสารและที่อยู่ผู้บริหารและหัวหน้างาน		ลำดับการแก้ไข	F
			วันที่แก้ไข	28/12/2561



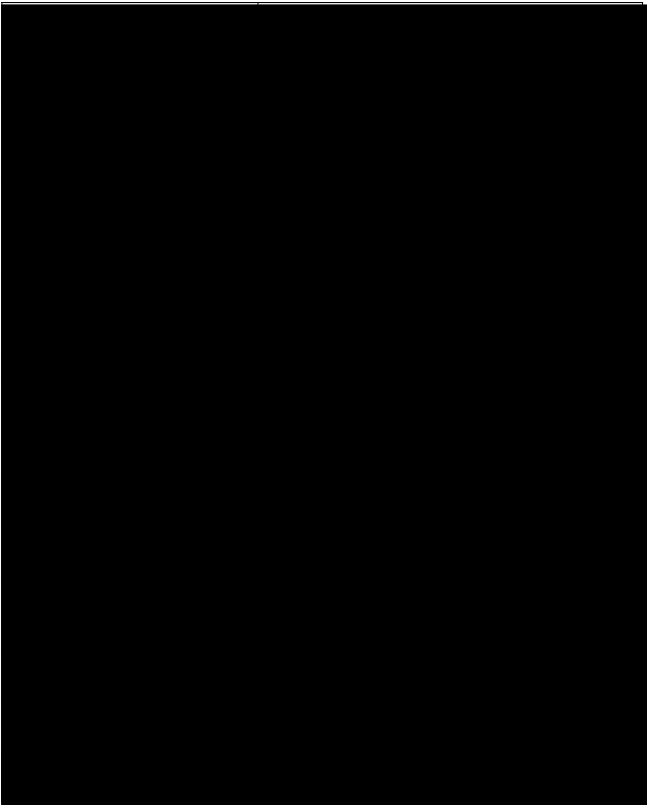
บริษัท ทีพีโอ โพลีน เพาเวอร์ จำกัด (มหาชน)				
หมายเลขเอกสาร		คู่มือปฏิบัติการฉุกเฉิน	ส่วนที่	15.0
M22-010			เลขหน้า	18/21
เรื่อง	รายชื่อการติดต่อสื่อสารและที่อยู่ผู้บริหารและหัวหน้างาน		ลำดับการแก้ไข	F
			วันที่แก้ไข	28/12/2561



บริษัท ทีพีโอ โพลีน เพาเวอร์ จำกัด (มหาชน)				
หมายเลขเอกสาร		คู่มือปฏิบัติการฉุกเฉิน	ส่วนที่	15.0
M22-010			เลขหน้า	19/21
เรื่อง	รายชื่อการติดต่อสื่อสารและที่อยู่ผู้บริหารและหัวหน้างาน		ลำดับการแก้ไข	F
			วันที่แก้ไข	28/12/2561



บริษัท ทีพีโอ โพลีน เพาเวอร์ จำกัด (มหาชน)				
หมายเลขเอกสาร		คู่มือปฏิบัติการฉุกเฉิน	ส่วนที่	15.0
M22-010			เลขหน้า	20/21
เรื่อง	รายชื่อการติดต่อสื่อสารและที่อยู่ผู้บริหารและหัวหน้างาน		ลำดับการแก้ไข	F
			วันที่แก้ไข	28/12/2561



บริษัท ทีพีโอ โพลีน เพาเวอร์ จำกัด (มหาชน)				
หมายเลขเอกสาร		คู่มือปฏิบัติการฉุกเฉิน	ส่วนที่	15.0
M22-010			เลขหน้า	21/21
เรื่อง	รายชื่อการติดต่อสื่อสารและที่อยู่ผู้บริหารและหัวหน้างาน		ลำดับการแก้ไข	F
			วันที่แก้ไข	28/12/2561



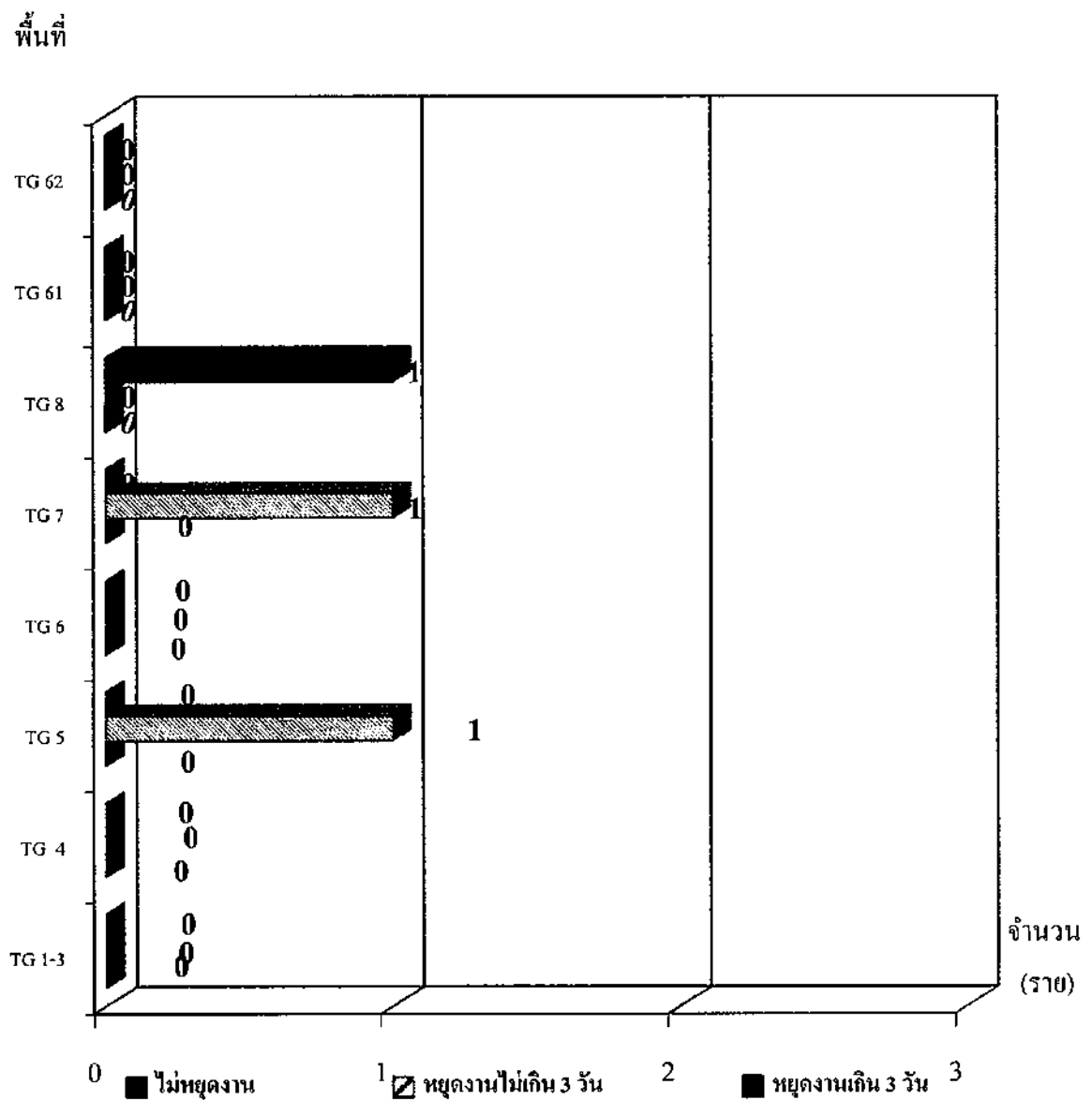
บริษัท ทีพีโอ โพลีน เพาเวอร์ จำกัด (มหาชน)			
หมายเลขเอกสาร	คู่มือปฏิบัติการฉุกเฉิน	ส่วนที่	15.1
M22-010		เลขหน้า	1/1
เรื่อง	หมายเลขโทรศัพท์ฉุกเฉินจังหวัดสระบุรี		A
		วันที่แก้ไข	30/10/2553

สถานดับเพลิง	หมายเลขโทรศัพท์
- เทศบาลเมืองสระบุรี	0-3621-1022
- อ.ส.ร.มการปกครอง (ศูนย์วิทยุขาว สระบุรี)	0-3621-2238
- เทศบาลเมืองสระบุรี (เขาน้อย)	0-3621-2072
- เทศบาลตำบลแก่งคอย	0-3624-6598 ,0-3625-1912-4
- งานป้องกันและบรรเทาสาธารณภัยเทศบาลตำบลแก่งคอย	0-3625-1912-4
- เทศบาลตำบลมวกเหล็ก	0-3633-0246
- เทศบาลตำบลบ้านกร่าง	0-3632-9566
สถานีตำรวจ	หมายเลขโทรศัพท์
- สถานีแก่งคอย	0-3625-1921-2
- สถานีมวกเหล็ก	0-3634-1052
- สถานีตำรวจทางหลวงบ้านกร่าง	0-3626-7509
โรงพยาบาล	หมายเลขโทรศัพท์
- สระบุรี	0-3621-1008
- มิตรภาพ	0-3640-1100-11 , 0-3621-8900-11
- บ้านหมากหญ้า	0-3631-6555
- แก่งคอย	0-3624-4611, 0-3624-4433
- มวกเหล็ก	0-3634-1560, 0-3634-1860
สถานีไฟฟ้า	หมายเลขโทรศัพท์
- สำนักงานการไฟฟ้าแก่งคอย	0-3624-4585, 0-3625-1946
- สถานีไฟฟ้าย่อยบ้านกร่าง (ทฟย.)	0-3635-7305
- สถานีไฟฟ้าย่อยบ้านกร่าง (ทฟย.)	0-3635-7361
- สถานีไฟฟ้าย่อยมวกเหล็ก	0-3634-1149
อบต.	หมายเลขโทรศัพท์
- มิตรภาพ	0-3632-7282-3
- มวกเหล็ก	0-3690-9352
- แสงพั่น	0-3636-4266,0-3636-4443, 0-3636-4152
อุตสาหกรรม จังหวัดสระบุรี	หมายเลขโทรศัพท์
- อุตสาหกรรม จังหวัดสระบุรี	0-3621-4102

ภาคผนวก ก14
เอกสารสรุปรายงานอุบัติเหตุพนักงาน

สรุปรายงานอุบัติเหตุพนักงาน มกราคม - มิถุนายน 2565

ตั้งแต่เดือนมกราคม - มิถุนายน 2565 มีจำนวนอุบัติเหตุถึงทั้งไม่หยุดงาน และถึงขั้นหยุดงาน ดังกราฟแสดง :



แผนภูมิแท่งแสดงจำนวนการเกิดอุบัติเหตุของพนักงาน

ภาคผนวก ก15
เอกสารการตรวจสอบอุปกรณ์ป้องกัน
และควบคุมเหตุฉุกเฉิน

ใบตรวจเช็คและบำรุงรักษาอุปกรณ์ FIRE ALARM ประจำวันที่ 8/09/65

อาคาร Turbine 60&30 MW. จำนวนอุปกรณ์ 45 ตัว

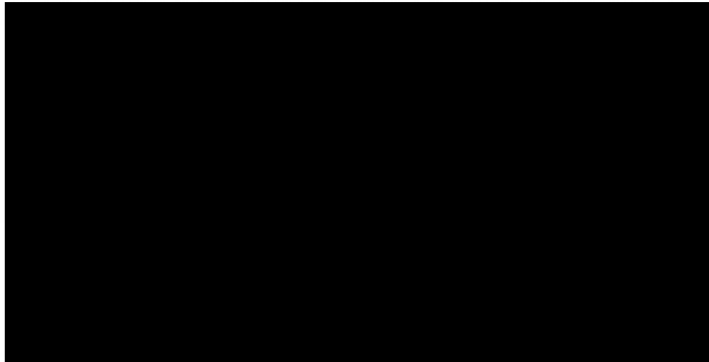
LOOP	ที่ตั้ง	สถานที่	ชนิดอุปกรณ์ DETECTOR	สภาพปกติ	ต้องแก้ไข
Zone1	ชั้น 3	Turbine Building	SMOKE DETECTOR 1	/	-
Zone1	ชั้น 3	Turbine Building	SMOKE DETECTOR 2	/	-
Zone1	ชั้น 3	Turbine Building	SMOKE DETECTOR 3	/	-
Zone1	ชั้น 3	Turbine Building	SMOKE DETECTOR 4	/	-
Zone1	ชั้น 3	Turbine Building	SMOKE DETECTOR 5	/	-
Zone1	ชั้น 3	Turbine Building	SMOKE DETECTOR 6	/	-
Zone1	ชั้น 3	Turbine Building	SMOKE DETECTOR 7	/	-
Zone1	ชั้น 3	Turbine Building	SMOKE DETECTOR 8	/	-
Zone2	ชั้น 3	Turbine Building	MANUAL SWITCH 1	/	-
Zone2	ชั้น 3	Turbine Building	MANUAL SWITCH 2	/	-
Zone2	ชั้น 3	Turbine Building	MANUAL SWITCH 3	/	-
Zone2	ชั้น 3	Turbine Building	MANUAL SWITCH 4	/	-
Zone2	ชั้น 3	Turbine Building	MANUAL SWITCH 5	/	-
Zone3	ชั้น 2	Turbine Building	SMOKE DETECTOR 1	/	-
Zone3	ชั้น 2	Turbine Building	SMOKE DETECTOR 2	/	-
Zone3	ชั้น 2	Turbine Building	SMOKE DETECTOR 3	/	-
Zone3	ชั้น 2	Turbine Building	SMOKE DETECTOR 4	/	-
Zone3	ชั้น 2	Turbine Building	SMOKE DETECTOR 5	/	-
Zone3	ชั้น 2	Turbine Building	SMOKE DETECTOR 6	/	-
Zone3	ชั้น 2	Turbine Building	SMOKE DETECTOR 7	/	-
Zone3	ชั้น 2	Turbine Building	SMOKE DETECTOR 8	/	-

LOOP	ที่ตั้ง	สถานที่	ชนิดอุปกรณ์ DETECTOR	สภาพปกติ	ต้องแก้ไข
Zone3	ชั้น 2	Turbine Building	SMOKE DETECTOR 9	/	-
Zone3	ชั้น 2	Turbine Building	SMOKE DETECTOR 10	/	-
Zone3	ชั้น 2	Turbine Building	SMOKE DETECTOR 11	/	-
Zone4	ชั้น 2	Turbine Building	MANUAL SWITCH 1	/	-
Zone4	ชั้น 2	Turbine Building	MANUAL SWITCH 2	/	-
Zone5	ชั้น 1	Turbine Building	SMOKE DETECTOR 1	/	-
Zone5	ชั้น 1	Turbine Building	SMOKE DETECTOR 2	/	-
Zone5	ชั้น 1	Turbine Building	SMOKE DETECTOR 3	/	-
Zone5	ชั้น 1	Turbine Building	SMOKE DETECTOR 4	/	-
Zone5	ชั้น 1	Turbine Building	SMOKE DETECTOR 5	/	-
Zone5	ชั้น 1	Turbine Building	SMOKE DETECTOR 6	/	-
Zone5	ชั้น 1	Turbine Building	SMOKE DETECTOR 7	/	-
Zone5	ชั้น 1	Turbine Building	SMOKE DETECTOR 8	/	-
Zone5	ชั้น 1	Turbine Building	SMOKE DETECTOR 9	/	-
Zone5	ชั้น 1	Turbine Building	SMOKE DETECTOR 10	/	-
Zone5	ชั้น 1	Turbine Building	SMOKE DETECTOR 11	/	-
Zone6	ชั้น 1	Turbine Building	MANUAL SWITCH 1	/	-
Zone6	ชั้น 1	Turbine Building	MANUAL SWITCH 2	/	-
Zone6	ชั้น 1	Turbine Building	MANUAL SWITCH 3	/	-
Zone6	ชั้น 1	Turbine Building	MANUAL SWITCH 4	/	-
Zone6	ชั้น 1	Turbine Building	MANUAL SWITCH 5	/	-
Zone6	ชั้น 1	Turbine Building	MANUAL SWITCH 6	/	-
Zone6	ชั้น 1	Turbine Building	MANUAL SWITCH 7	/	-
Zone6	ชั้น 1	Turbine Building	MANUAL SWITCH 8	/	-

รายการ	สภาพปกติ	สภาพชำรุด(ระบุ)
1. ตรวจสอบสภาพทั่วไปของตู้ FCP	/	—
2. ANNUNCIATOR BOARD กดปุ่ม TEST LAMP และ LED สว่างทุกหลอด	/	—

หมายเหตุ

- ปกติ -



F22-107 (R/C)

หน้า 2/2

สถานที่ : บริเวณอาคาร Boiler 60&30MW.

รายการตรวจเช็ก	ใช้งานได้ปกติ	ชำรุดต้องแก้ไข	ดูภายหลัง	รายละเอียดการชำรุด	ซ่อมแล้ว
1. เชื้อที่อุณหภูมิ 2.5 นิ้ว / ข้อต่อสวมเร็ว	/	-	-	-	-
2. วาล์วเปิดที่อุณหภูมิ 2.5 นิ้ว	/	-	-	-	-
3. สายฉีดขนาด 2.5 นิ้ว	/	-	-	-	-
4. หัวฉีด	/	-	-	-	-
5. สภาพชั้นเก็บรูปทรงผลพวงเตลิ่ง	/	-	-	-	-
6. FLOW TEST	/	-	-	-	-
7. ความสะอาด	/	-	-	-	-

สถานที่ : บริเวณอาคาร Boiler 60&30MW.

รายการตรวจเช็ค	ใช้งานได้ปกติ	ชำรุดต้องแก้ไข	สูญหาย	รายละเอียดการชำรุด	หมายเหตุ
1. ซิลที่ขนาด 2.5 นิ้ว / ข้อต่อสวมเร็ว	/	/	/		/
2. วาล์วเปิดที่ขนาด 2.5 นิ้ว	/	/	/		/
3. สายฉีดขนาด 2.5 นิ้ว	/	/	/		/
4. หัวฉีด	/	/	/		/
5. สภาพผู้เก็บอุปกรณ์พ่วงเพลิง	/	/	/		/
6. FLOW TEST	/	/	/		/
7. ความสะอาด	/	/	/		/

สถานที่ : บริเวณอาคาร Boiler 60&30MW.

รายการตรวจเช็ค	ใช้งานได้ปกติ	ชำรุดต้องแก้ไข	สูญหาย	รายละเอียดการชำรุด	ซ่อมแล้ว
1. ซิลท่อนขนาด 2.5 นิ้ว / ข้อต่อสวมเร็ว	✓	✓	✓	✓	✓
2. วาล์วเปิดท่อนขนาด 2.5 นิ้ว	✓	✓	✓	✓	✓
3. สายฉีดขนาด 2.5 นิ้ว	✓	✓	✓	✓	✓
4. หัวฉีด	✓	✓	✓	✓	✓
5. สภาพผู้เก็บอุปกรณ์ขงเหลือ	✓	✓	✓	✓	✓
6. FLOW TEST	✓	✓	✓	✓	✓
7. ความสะอาด	✓	✓	✓	✓	✓

สถานที่ : บริเวณอาคาร Boiler 60&30MW.

รายการตรวจเช็ค	ใช้งานได้ปกติ	ชำรุดต้องแก้ไข	สูญหาย	รายละเอียดการชำรุด	ซ่อมแล้ว
1. ชีตท่อนขนาด 2.5 นิ้ว / ข้อต่อสวมเสว	✓	✓	✓	✓	✓
2. วาล์วเปิดท่อนขนาด 2.5 นิ้ว	✓	✓	✓	✓	✓
3. สายฉีดขนาด 2.5 นิ้ว	✓	✓	✓	✓	✓
4. หัวฉีด	✓	✓	✓	✓	✓
5. สภาพผู้เก็บอุปกรณ์ผจญเพลิง	✓	✓	✓	✓	✓
6. FLOW TEST	✓	✓	✓	✓	✓
7. ความสะอาด	✓	✓	✓	✓	✓

สถานที่ : บริเวณอาคาร Boiler 60&30MW.

รายการตรวจเช็ค	ใช้งานได้ปกติ	ชำรุดต้องแก้ไข	อนุญาต	รายละเอียดการชำรุด	ซ่อมแล้ว
1. ฟิล์มหน้าจอ 2.5 นิ้ว / ซ็อกเก็ตสวิตช์	✓	✓	✓		✓
2. วาล์วเปิดท่อขนาด 2.5 นิ้ว	✓	✓	✓	✓	✓
3. สายฉีดขนาด 2.5 นิ้ว	✓	✓	✓	✓	✓
4. หัวฉีด	✓	✓	✓		✓
5. สถานีเติมน้ำมันเครื่อง	✓	✓	✓	✓	✓
6. FLOW TEST	✓	✓	✓	✓	✓
7. ความสะอาด	✓	✓	✓	✓	✓

สถานที่ : บริเวณอาคาร Boiler 60&30MW.

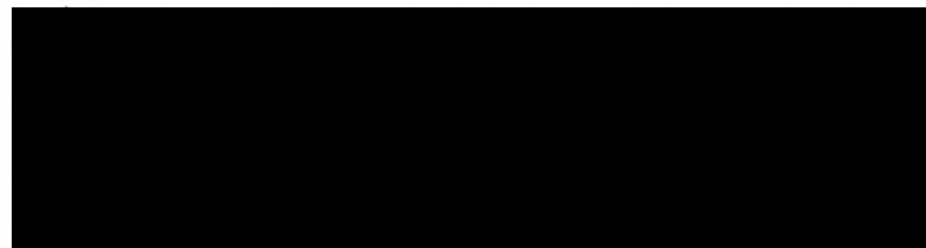
รายการตรวจเช็ค	ใช้งานได้ปกติ	ชำรุดต้องแก้ไข	สูญหาย	รายละเอียดการชำรุด	ซ่อมแล้ว
1. ซิลท่อนขนาด 2.5 นิ้ว / ข้อต่อสวมหัว	✓	✓	✓		✓
2. วาล์วเปิดท่อนขนาด 2.5 นิ้ว	✓	✓	✓		✓
3. สายฉีดขนาด 2.5 นิ้ว	✓	✓	✓		✓
4. หัวฉีด	✓	✓	✓		✓
5. สภาพผู้เก็บอุปกรณ์คงอยู่	✓	✓	✓		✓
6. FLOW TEST	✓	✓	✓		✓
7. ความสะอาด	✓	✓	✓		✓

สถานที่ : บริเวณอาคาร Boiler 60&30MW.

รายการตรวจเช็ค	ใช้งานได้ปกติ	ชำรุดต้องแก้ไข	สูญหาย	รายละเอียดการชำรุด	ซ่อมแล้ว
1. ซิลท่อนขนาด 2.5 นิ้ว ข้อต่อสวมเร็ว	✓	—	—		✓
2. วาล์วเปิดท่อนขนาด 2.5 นิ้ว	✓	—	—		✓
3. สายฉีดขนาด 2.5 นิ้ว	✓	—	—		✓
4. หัวฉีด	✓	—	—		✓
5. สภาพผู้เก็บอุปกรณ์ของเพลิง	✓	—	—		✓
6. FLOW TEST	✓	—	—		✓
7. ความสะอาด	✓	—	—		✓

สถานที่ : บริเวณอาคาร Boiler 60&30MW.

รายการตรวจเช็ค	ใช้งานได้ปกติ	ชำรุดต้องแก้ไข	สูญหาย	รายละเอียดการชำรุด	ซ่อมแล้ว
1. ซิลท่อนขนาด 2.5 นิ้ว ข้อต่อสวมเร็ว	/	-	-	-	/
2. วาล์วเปิดท่อนขนาด 2.5 นิ้ว	/	-	-	-	/
3. สายฉีดขนาด 2.5 นิ้ว	/	-	-	-	/
4. หัวฉีด	/	-	-	-	/
5. สภาพผู้เก็บอุปกรณ์ของเพลิง	/	-	-	-	/
6. FLOW TEST	/	-	-	-	-
7. ความสะอาด	/	-	-	-	-



ใบตรวจเช็คและทดสอบหัวจ่ายน้ำดับเพลิง (FIRE HYDRANT) ประจำปีที่ ๒๑/๔ /๖๕

HYDRANT NO. 19

สถานที่ : บริเวณอาคาร Boiler 60&30MW.

รายการตรวจเช็ค	ใช้งานได้ปกติ	ชำรุดต้องแก้ไข	สูญหาย	รายละเอียดการชำรุด	ซ่อมแล้ว
1. ซิ่วท่อขนาด 2.5 นิ้ว / ข้อต่อสวมเร็ว	/	-	-	-	-
2. วาล์วเปิดท่อขนาด 2.5 นิ้ว	/	-	-	-	-
3. สายฉีดขนาด 2.5 นิ้ว	/	-	-	-	-
4. หัวฉีด	/	-	-	-	-
5. สภาพตู้เก็บอุปกรณ์ผจญเพลิง	/	-	-	-	-
6. FLOW TEST	/	-	-	-	-
7. ความสะอาด	/	-	-	-	-

HYDRANT NO. 20

สถานที่ : บริเวณอาคาร Boiler 60&30MW.

รายการตรวจเช็ค	ใช้งานได้ปกติ	ชำรุดต้องแก้ไข	สูญหาย	รายละเอียดการชำรุด	ซ่อมแล้ว
1. ซิ่วท่อขนาด 2.5 นิ้ว / ข้อต่อสวมเร็ว	/	-	-	-	-
2. วาล์วเปิดท่อขนาด 2.5 นิ้ว	/	-	-	-	-
3. สายฉีดขนาด 2.5 นิ้ว	/	-	-	-	-
4. หัวฉีด	/	-	-	-	-
5. สภาพตู้เก็บอุปกรณ์ผจญเพลิง	/	-	-	-	-
6. FLOW TEST	/	-	-	-	-
7. ความสะอาด	/	-	-	-	-

HYDRANT NO. 21

สถานที่ : บริเวณอาคาร Boiler 60&30MW.

รายการตรวจเช็ค	ใช้งานได้ปกติ	ชำรุดต้องแก้ไข	สูญหาย	รายละเอียดการชำรุด	ซ่อมแล้ว
1. ซิ่วท่อขนาด 2.5 นิ้ว / ข้อต่อสวมเร็ว	/	-	-	-	-
2. วาล์วเปิดท่อขนาด 2.5 นิ้ว	/	-	-	-	-
3. สายฉีดขนาด 2.5 นิ้ว	/	-	-	-	-
4. หัวฉีด	/	-	-	-	-
5. สภาพตู้เก็บอุปกรณ์ผจญเพลิง	/	-	-	-	-
6. FLOW TEST	/	-	-	-	-
7. ความสะอาด	/	-	-	-	-

HYDRANT NO. 22

สถานที่ : บริเวณอาคาร Boiler 60&30MW.

รายการตรวจเช็ค	ใช้งานได้ปกติ	ชำรุดต้องแก้ไข	สูญหาย	รายละเอียดการชำรุด	ซ่อมแล้ว
1. ซิ่วท่อขนาด 2.5 นิ้ว / ข้อต่อสวมเร็ว	/	-	-	-	-
2. วาล์วเปิดท่อขนาด 2.5 นิ้ว	/	-	-	-	-
3. สายฉีดขนาด 2.5 นิ้ว	/	-	-	-	-
4. หัวฉีด	/	-	-	-	-
5. สภาพตู้เก็บอุปกรณ์ผจญเพลิง	/	-	-	-	-
6. FLOW TEST	/	-	-	-	-
7. ความสะอาด	/	-	-	-	-

HYDRANT NO. 23

สถานที่ : บริเวณอาคาร Boiler 60&30MW.

รายการตรวจเช็ค	ใช้งานได้ปกติ	ชำรุดต้องแก้ไข	สูญหาย	รายละเอียดการชำรุด	ซ่อมแล้ว
1. ซิ่วท่อขนาด 2.5 นิ้ว / ข้อต่อสวมเร็ว	/	-	-	-	-
2. วาล์วเปิดท่อขนาด 2.5 นิ้ว	/	-	-	-	-
3. สายฉีดขนาด 2.5 นิ้ว	/	-	-	-	-
4. หัวฉีด	/	-	-	-	-
5. สภาพตู้เก็บอุปกรณ์ผจญเพลิง	/	-	-	-	-
6. FLOW TEST	/	-	-	-	-
7. ความสะอาด	/	-	-	-	-

ภาคผนวก ก17
สรุปรายงานการใช้บริการห้องพยาบาล

รายงานการใช้บริการห้องพยาบาลประจำปี 2565

เดือน	จำนวนผู้ให้บริการ						จำแนกตามระบบโรค													
	ยอดรวม ผู้ให้บริการ	แยกตามเพศ		แยกตามกะ			ทางเดินหายใจ	ทางเดินอาหาร	กล้ามเนื้อ	ผิวหนัง	ช่องปาก	ประสาท	ตา	หลอดเลือด	สืบพันธุ์	ทางเดินปัสสาวะ	ทำแผล	อบ.ในงาน	อื่นๆ	ฉีดวัคซีน
		ชาย	หญิง	ดึก	เช้า	บ่าย														
ม.ค.	466	432	34	45	318	89	36	79	67	6	31	26	20	0	4	0	73	7	21	96
ก.พ.	389	362	27	51	250	88	42	46	71	11	22	26	16	0	4	0	72	18	19	42
มี.ค.	395	374	21	50	256	89	48	53	74	20	20	23	19	0	3	0	87	10	21	17
เม.ย.	339	331	8	58	196	85	50	32	52	18	28	18	22	0	4	0	75	6	16	18
พ.ค.	359	343	16	54	208	97	48	45	71	7	26	12	20	0	1	1	61	11	19	19
มิ.ย.	463	446	17	70	297	96	56	47	86	23	30	16	26	0	2	0	76	4	33	64
รวม	2,411	2,288	123	328	1,525	544	280	302	421	85	157	121	123	0	18	1	444	56	129	256

